



JAARVERSLAG 2019



VOORWOORD



Ons voornemen was om van 2019 een mooi jaar te maken bij WerkPro. En... het werd een jaar met hoogte- en dieptepunten en een bescheiden positief resultaat. Dit is gezien de turbulente ontwikkelingen bij WerkPro een prestatie van formaat. Hiervoor wil ik alle medewerkers van WerkPro hartelijk bedanken.

WerkPro heeft in 2019 in nauwe samenwerking met Cosis de uitvoering van de Wmo in twee stadsdelen van de stad Groningen op zich genomen. In het GON is veel energie gestoken. Veel was nieuw: de verantwoordelijkheid voor Wmo-zorg voor cliënten, relaties met onderaannemers en WIJ, een zorgvuldige cliëntregistratie en de verantwoording richting de gemeente. Het GON-team van WerkPro en Cosis heeft hierin geweldig werk verricht.

In 2019 zijn daarnaast de eerste stappen gezet in het realiseren van de transformatiedoelen van het GON. Wijkwerken in Beijum, Oosterpark, Selwerd/Paddepoel en Buurten bij Bernlef zijn inmiddels algemene voorzieningen. Ook is samen met de buurt Het Groenhuis geopend in de Indische Buurt. De transformatie gaat in 2020 verder met het opzetten van Ben in de Buurt-teams en buurtcirkels. WerkPro wil in 2020 meer Wmo-opdrachten verwerven.

Maatschappelijke Opvang en Beschermd Wonen blijft tot onze tevredenheid de verantwoordelijkheid van centrumgemeenten. Hiermee is de dreigende versnippering van zorg voor kwetsbare en verwarde mensen van de baan. WerkPro wil de komende jaren met nieuwe projecten inclusiviteit van deze mensen bevorderen.

WerkPro heeft om bedrijfseconomische redenen enkele projecten moeten afstoten. Met name de sluiting van de huidige vestiging in Emmen was teleurstellend. We werken aan een doorstart om in afgeslankte vorm toch cliënten te blijven bedienen. Daarnaast zijn Wijkwerken in Hoogkerk en de pilot Coffeecorner gestopt.

WerkPro startte ook nieuwe activiteiten. Zo opende in Assen het Kringloopbedrijf GoudGoed Loods 18 haar deuren aan de Havenkade. Dit levert nog meer variatie in dagbesteding op voor onze deelnemers van de maatschappelijke opvang. In het najaar heeft WerkPro het fietsmerk Upcycle geïntroduceerd. Deelnemers reviseren in onze werkplaatsen door de gemeente ingezamelde weesfietsen voor verkoop.

Onze stewards zijn in december het beheer van de Nieuwe Marktstalling bij het Forum gaan uitvoeren. Proeflokaal de Prael ging in de loop van 2019 open. In december is de brouwerij in bedrijf gegaan.

Op Ewsum gaan we in 2020 een klassieke kas bouwen.

In 2020 gaan we werken aan impact ondernemen. We willen de maatschappelijke betekenis (impact) van onze bedrijven meer voor het voetlicht brengen. Tegelijkertijd willen we ons ondernemerschap versterken om zo WerkPro toekomstbestendig te maken.

Ook in 2020 willen we weer met veel energie en vertrouwen werken aan onze opdracht om mensen een bestaan met werk en meedoen in de samenleving te bieden.

Peter Rutgers, directeur-bestuurder

INHOUDSOPGAVE

BESTUURSVERSLAG

1 WerkPro algemeen	4
2 Beleid en ontwikkeling	6
3 WerkPro in bedrijf	10
4 Organisatie	17
4.1 Profiel van de organisatie	17
4.2 Organogram	17
4.3 Financiën	18
4.4 P&O	18
4.5 Cliëntenraad	21
4.6 Ondernemingsraad	22
4.7 Raad van commissarissen	23

JAARREKENING

5 Financieel resultaat	25
5.1 Geconsolideerde balans WerkPro 2019 (na resultaatbestemming)	25
5.2 Geconsolideerde exploitatierekening WerkPro 2019	26

WERKPRO ALGEMEEN



WerkPro is een overkoepelende organisatie van sociale ondernemingen (werkbedrijven) in Noord-Nederland, die mensen naar passend werk begeleidt. De werkbedrijven leveren producten voor consumenten en/of diensten die direct of indirect bijdragen aan veiligheid, leefbaarheid en duurzaamheid.

WerkPro heeft de onderliggende overtuigingen en aanpak van haar visie en missie samengevat in een aantal kernwaarden, waarvan de beginletters niet toevallig het woord **zinvol** vormen.

Visie

WerkPro zet zich in voor een samenleving waarin iedereen meedoet en ieders talenten worden benut.

Missie

WerkPro biedt werk met eigen waarde. Mensen die ongewild buiten spel staan op de arbeidsmarkt of in de samenleving, kunnen bij WerkPro hun talenten ontdekken, inzetten en ontwikkelen. Met passend werk en begeleiding op maat in een van onze werkbedrijven en ondersteuning bij het aanpakken van belemmeringen om zelfstandig te kunnen leven, wonen en werken.

Kernwaarden

Zelfstandig Wij gaan uit van jouw eigen kracht en mogelijkheden, jij hebt de regie.

Inventief Wij zien mogelijkheden, waar deze door anderen niet gezien worden en zijn ondernemend in het benutten ervan.

Verbinden Wij verbinden mensen; wij verbinden maatschappelijke vraag en aanbod; wij verbinden ons in samenwerkingsverbanden voor een samenleving waarin iedereen tot zijn recht komt.

Ontwikkeling Wij gaan uit van jouw hoogste potentieel en zijn gericht op groei en ontwikkeling.

Laagdrempelig Bij ons doet iedereen mee, ongeacht je beperking, afkomst of levensovertuiging. We werken op basis van respect en gelijkwaardigheid.

Uitgangspunten

WerkPro

- is gespecialiseerd in werk en participatie; verbindt de Wmo, de Participatiewet, verzekerde zorg en welzijn in een integraal aanbod van werk en begeleiding
- is erkende zorgorganisatie en jobcoachorganisatie
- gaat uit van zelfregie op basis van de kracht en competenties van mensen. Het gaat erom dat zij stappen willen zetten richting (economische) zelfstandigheid
- biedt werkplekken in en gericht op de leefomgeving van mensen. In wijkbedrijven komen alle vormen van meedoen samen in activiteiten die de leefbaarheid in die wijken versterken
- is sociaal ondernemend in de opzet van werkbedrijven: de bedrijven zijn niet gericht op winst, maar halen wel voldoende omzet om de begeleiding/exploitatie te bekostigen
- werkt in werkbedrijven met een mix van doelgroepen, tenzij een doelgroep specifieke deskundigheid en begeleiding vraagt
- werkt in (opdracht van) een aantal gemeenten aan algemene voorzieningen; hier kunnen mensen terecht zonder indicatie of eigen bijdrage
- zet zich in samenwerking met alle partijen in het sociaal domein in voor het realiseren van de inclusieve samenleving, een samenleving waar iedereen meedoet.





Ontwikkelingen 2019

De omgeving verandert nog steeds. Na de transitie op het gebied van werk en participatie, Wmo, jeugd en onderwijs zijn gemeenten verantwoordelijk voor bijna de gehele maatschappelijke ondersteuning aan inwoners; jongeren, volwassenen en ouderen. Zij hebben nu de taak om met minder geld een samenhangend stelsel van maatschappelijke ondersteuning in te richten voor alle leefgebieden van de burger. Veel gemeenten zijn nog volop bezig om de transitie financieel goed beheersbaar te krijgen. Met name bij jeugdzorg lopen tekorten enorm op.

Gemeenten verwachten van zorg- en welzijnsorganisaties dat ze gezamenlijk optrekken om de individuele burger met een hulpvraag te ondersteunen. Op die manier moet de dienstverlening aan de cliënt verbeteren en bureaucratie afnemen.

Dit gaat gepaard met flinke bezuinigingen. Deze ontwikkeling vergt een transformatie van het sociale domein en veel organisaties zijn bezig met dezelfde zoektocht. Een zoektocht, die het nodige vraagt van bestuurders, management, gemeenten en ondersteuners.

De kracht van WerkPro

WerkPro onderscheidt zich door het mengen van doelgroepen in een arbeidsmatige omgeving. Hiermee komen we dichtbij het door gemeentelijke opdrachtgevers gewenste inclusie: iedereen zoveel mogelijk laten participeren in een normale werk- en leefomgeving. Bij WerkPro staat 'samen werken aan werk' centraal. We gaan uit van mogelijkheden, niet van beperkingen. WerkPro zet werk en begeleiding in op een manier waardoor de deelnemer zich als een waardevolle medewerker kan profileren. Medewerkers, deelnemers en vrijwilligers werken gezamenlijk in projecten aan producten en dienstverlening. WerkPro onderscheidt zich hiermee in de zorg- en welzijnssector.

In het kader van de decentralisaties – Jeugdwet, Wmo 2015 en Participatiewet – investeert WerkPro in strategische samenwerkingsverbanden met partners in zorg en welzijn en het ontwikkelen van aansprekende activiteiten voor onder meer de doelgroep jeugd.

Nieuw is dat gemeenten de participatie en Wmo zorg en ondersteuning organiseren in gebiedsondersteunende netwerken (GON). Wij beschouwen dit als een kans en zoeken de samenwerking op met aanbieders in gemeenten die daarop aanbesteden.

Zorg en ondersteuning

WerkPro heeft met alle gemeenten waar we gevestigd zijn afspraken over Wmo zorg en ondersteuning. Tot nu toe staat de uitvoering vooral in het teken van continuïteit van zorg voor klanten. De gewenste transformatie komt stapsgewijs op gang. Diverse gemeenten, waaronder de gemeente Groningen, zijn hiervoor op zoek naar nieuwe vormen van inkoop en strategisch partnerschap.

WerkPro investeert met ketenpartners veel tijd en energie in ondersteuning van gemeenten bij het invullen van hun lokale beleid. Deze inspanningen hebben geresulteerd in een aanzienlijke groei van de zorgomzetten in Wmo, maar ook in Forensische zorg en Werken Na Detentie.

Wmo in Groningen: Gebiedsondersteunende netwerken (GON)

In 2019 stonden wij voor de pittige uitdaging met de nieuwe Wmo-opdracht bij de gemeente Groningen. De gemeente Groningen zocht naar verbinding van participatie en Wmo door middel van gebiedsondersteunende netwerken (GON), en koos hierbij voor een inkoop met populatiefinanciering in de vorm van lumpsum. In 2 van de 4 stadsdelen zijn wij sinds januari met Cosis verantwoordelijk voor de uitvoering van de Wmo.

Onder de noemer 'Ben in de Buurt' geven wij het GON sinds 1 januari 2019 in beide stadsdelen vorm en inhoud. Hierbij wordt intensief samengewerkt met gemeente, WIJ-teams, wijkorganisaties en een groot aantal onderaannemers.

Dit vergde een sterke organisatorische en inhoudelijke inzet van de organisatie om de continuïteit van zorg te realiseren en een start te maken met de vernieuwingsdoelstellingen die we in onze aanbieding hebben neergelegd.

In Leeuwarden speelt een soortgelijke ontwikkeling. WerkPro is op uitnodiging van de gemeente Leeuwarden samen met een aantal andere partijen uit de keten betrokken geweest bij de planvorming ter voorbereiding op de aanbesteding Wmo. Onze ervaring in Groningen was hierbij duidelijk een pré. De aanbesteding is in het najaar van 2019 uitgezet. WerkPro heeft als strategische onderaannemer van Amaryliss en Inklusio hierop ingeschreven en gegund gekregen. De opdracht start op 1 januari 2021.

Maatschappelijke participatie

Op het gebied van participatie heeft WerkPro in 5 wijken in de gemeente Groningen in werk- en activeringscentra onder de naam Wijkwerken samengewerkt met Lederz, Lentis en Cosis. Deze ervaring is meegenomen in de GON-opdracht Wmo in 2019.

Ook in de regio's is onze visie op doelgroepen mengen in werk- en activeringscentra – op maat uitgewerkt – uitgangspunt van gesprek met gemeenten, die zoeken naar vorm en invulling voor de Participatiewet en de Wmo. Dit heeft een aantal opdrachten opgeleverd, zoals de exploitatie van de Heemtuin, de Stiep en NME/Vredekerk. Deze zijn in 2019 verder ontwikkeld.

De producten en diensten van Werktools – trainingen, voortrajecten, coaching op de werkvloer – stonden daarentegen onder druk, met name door het wegvallen van subsidieopdrachten door krimpende budgetten bij opdrachtgevers.

Opdracht Stallingen

De opdracht Stallingen is na de gemeentelijke aanbesteding in 2017 veranderd. Met het scholings- en trainingsprogramma in de door Werktools ontwikkelde Steward Academy zijn medewerkers toegerust voor de nieuwe opdracht. In aansluiting op de nieuwe opdracht is het pand WerkProton verder ingericht, waar zowel de Stallingen, Kringloop/ de Makers en jongerenprojecten zijn ondergebracht. In 2019 zijn belangrijke stappen gezet om tot een kostendekkende exploitatie te kunnen komen. In het najaar is het beheer van de Nieuwe Marktstalling van start gegaan.

Sociaal ondernemerschap

WerkPro profileert zich als sociale ondernemer met aansprekende werkprojecten, waarbij mensen aan de onderkant van de arbeidsmarkt worden begeleid in het opbouwen van een bestaan met werk. In 2019 hebben we ingezet op de verdere ontwikkeling van de nieuwe sociale ondernemingen. Naast de horecagelegenheid bij proeflokaal De Prael is in het najaar in Groningen de brouwinstallatie gereed gekomen en is gestart met het zelf brouwen van bier. In Assen is naast onze dagbestedings- en inlooplocatie de kringloopwinkel GoudGoed Loods 18 geopend.



WerkPro staat ook voor maatschappelijk verantwoord ondernemen. In 2019 hebben we opnieuw startende ondernemers ondersteund door tegen een laag tarief bedrijfsruimte in huur aan te bieden. WerkPro steunt de stichting Kelderwerk in haar sportschoolactiviteiten voor minima middels betaling van de huur van het pand en bedrijfseconomisch advies.

Strategische samenwerking

De strategische samenwerkingen met VNN en Lentis zijn in 2019 voortgezet. De banden met Cosis zijn sterker geworden door de gezamenlijke GON-opdracht in Groningen. We werken ook nauw samen met de andere GON-hoofdaanbieders AtHomeFirst en Dignis/Lentis. In de aanloop op de nieuwe Wmo-opdracht in Leeuwarden is een strategische samenwerking gestart met Amaryllis en Includio. Deze zal in 2020 concreter vorm krijgen.

Interne organisatie

WerkPro heeft de afgelopen jaren ingegrepen in verliesgevende projecten. Op die manier konden

de meeste projecten in afgeslankte vorm worden gecontinueerd. Een aantal projecten was in 2019 nog niet kostendekkend. Nieuwe maatregelen waren nodig. Eind 2019 is besloten om de vestiging in Emmen in de huidige vorm te sluiten. Scholing en training van personeel, vrijwilligers en deelnemers was ook in 2019 een belangrijk speerpunt. Onder de noemer WerkPro Leerplein is een modulair scholingsprogramma per functiegroep opgesteld. In combinatie met modules ontwikkeld voor de Steward-Academy is een scholingsaanbod in uitvoering genomen voor zowel personeel als vrijwilligers en deelnemers.

Verder is per 1 januari 2019 begonnen met de invoering van het nieuwe klantvolgsysteem ONS van Nedap mede in verband met de GON-opdracht Groningen, waarbij WerkPro werkt met een groot aantal onderaannemers. Dit stelt nieuwe eisen aan werkprocessen en registratie.

Doelstellingen 2020

Flexibel, vraaggericht en met aandacht voor kwaliteit, profileert WerkPro zich ook in 2020 als de uitvoerder van participatie en de aanbieder van werkgerichte dagbesteding. Steeds in nauwe samenwerking met (gemeentelijke) opdrachtgevers en ketenpartners. We verwachten dat na de Wmo op termijn ook de Maatschappelijke Opvang en Beschermd Wonen op de schop zal gaan door dit meer wijkgewijs en geïntegreerd in de samenleving te organiseren. Wij willen ook hier een rol van betekenis gaan spelen.

Ook in 2020 blijft het voor WerkPro speerpunt om zich in de transformatie in het sociaal domein goed te positioneren. Samenwerking met gemeenten en ketenpartners is daarbij essentieel. WerkPro doet dit door het aangaan van strategische samenwerkingsverbanden met partners in zorg en welzijn en het ontwikkelen van aansprekende activiteiten, onder andere voor de doelgroep jongeren. Op die manier draagt WerkPro in 2020 bij aan verdere invulling van de ondersteuning in lokaal beleid.

In Groningen is de verdere ontwikkeling van algemene voorzieningen Ben in de Buurt een grote uitdaging en dan vooral de invulling van de transformatie in het GON met het vormgeven van Ben in de Buurt teams, Buurtcirkels en Algemene Voorzieningen per wijk.

In Leeuwarden speelt een dergelijke ontwikkeling in de Wmo. In 2020 wordt met strategische ketenpartners Amaryllis en Includio voorgesorteerd op de nieuwe opdracht die start in 2021.

In de regio's willen we projecten als de Heemtuin in Muntendam, de Stiep in Zuidlaren en NME-Vredekerk in Hoogezand/Sappemeer in het kader van de Wmo voortzetten in de vorm van algemene voorzieningen met een samenhangend aanbod dagbesteding en maatwerkvoorzieningen. Projecten waar dit doel niet kan worden gerealiseerd of die daar aan niet bijdragen zullen worden gesloten of afgeslankt.

WerkPro heeft in een groot aantal gemeenten in Groningen, Friesland en Drenthe Wmo- opdrachten verkregen voor 2020. Het realiseren van voldoende instroom van cliënten op deze opdrachten blijft een uitdaging.

De Participatiewet zet sterker in op plaatsing van werkzoekenden – in het bijzonder Wajongers – bij werkgevers en gesubsidieerde banen voor mensen met een grote afstand. In 2020 verwachten wij een nieuwe vorm van gesubsidieerde arbeid. Langdurig werklozen profiteren te weinig van de banengroei en daardoor wordt ingezet op Basisbanen. Wij zullen hier op gaan inspelen. WerkPro wil als sociaal ondernemer ook in 2020 weer extra banen creëren via een eigen Startersfonds. Het gaat om banen aan de onderkant van de arbeidsmarkt.

Deze ontwikkelingen vragen een voortdurende aanpassing van de organisatie aan de veranderende omgeving. In 2020 staat investeren in de kwaliteit van medewerkers nog steeds hoog op de agenda. Onder de noemer WerkPro Leerplein is een modulair scholingsprogramma per functiegroep opgesteld. Daarnaast heeft WerkPro nu een scholingsprogramma in het kader van de Steward Academy en voor deelnemers. In 2020 blijven we hierop inzetten. Werktools en P&O werken hiermee samen aan een breed aanbod voor zowel personeel als vrijwilligers en deelnemers. WerkPro organiseert actief levensloopgesprekken met oudere medewerkers. Veel mensen verlaten de komende jaren door pensionering het bedrijf. We zijn daarom gestart met de methodiek van de Vlootschouw voor het in kaart brengen van de toekomstige personele behoefte.

Verder gaan we ons sterk richten samen met het personeel op het sociaal ondernemerschap. Wil WerkPro een gezonde toekomst ingaan, zal met name de focus gelegd moeten worden op het genereren van meer impact en het sterker genereren van inkomsten uit ondernemerschap. Eind 2019 hebben we een druk bezochte workshop georganiseerd als aftrap voor een gericht programma impact ondernemen in 2020.

Corona-crisis

Inmiddels is na de jaarafsluiting van 2019 bekend geworden dat de uitbraak van het corona-virus wereldwijd ingrijpende gevolgen zal hebben. Op dit moment is nog onzeker hoe lang dit zal gaan duren en wat de omvang zal zijn van de economische, financiële en persoonlijke gevolgen voor WerkPro. Bestuur en management nemen maatregelen om de zorg voor deelnemers en cliënten die noodzakelijk is zo goed mogelijk te kunnen continueren en de negatieve financiële gevolgen zoveel mogelijk te beperken. Essentieel daarbij is om de veiligheid en gezondheid van personeel en deelnemers zo goed mogelijk te waarborgen. Gelet op de financiële effecten die WerkPro verwacht, zijn reeds concrete maatregelen genomen om de uitgaande geldstromen te beperken. Hiervoor worden afspraken gemaakt met stakeholders. Diverse locaties zijn gesloten of beperkt open, vanwege de maatregelen die de overheid heeft genomen.



WerkPro heeft bedrijfslocaties in Groningen, Friesland en Drenthe. In deze sociale ondernemingen worden werkplekken aangeboden in diverse branches:

- horeca & catering
- kringloop (logistiek, magazijn, winkel, textiel)
- fiets (parkeer)- en buurtbeheer
- techniek (hout, metaal, reparatie, demontage)
- groen en leefomgeving (buitendienst, klussendienst)
- multimedia

In alle werkbedrijven werken deelnemers uit verschillende doelgroepen.

Deelnemertrajecten op werkplekken (personen per jaar)

Trajecten	2019	2018	2017	2016	2015	2014
Activeringstraject	500	321	334	398	409	373
Justitie	309	283	300	377	487	60
Re-integratietraject	132	96	121	131	173	192
Zorgtraject	1328	1369	1376	1453	1134	1196
Eindtotaal	2269	2048	2131	2359	2203	1821

Bron: eigen klantvolgsysteem ONS/lw3

In 2019 is het aantal deelnemers toegenomen. Ook kregen verschillende werklocaties in hun gemeente de status van algemene voorziening. Door deze ontwikkeling groeit het aantal activeringstrajecten. Deels zijn dit trajecten voor deelnemers die voorheen een zorgindicatie hadden. Hier treedt een verschuiving op. In Leeuwarden neemt het aantal re-integratietrajecten weer toe door een nieuwe re-integratieopdracht 'Vizier op Werk'.

Deelnemertrajecten individuele begeleiding

Naast werkplekken biedt WerkPro met team Werktools individuele begeleiding in re-integratie, jobcoaching en zorg. In 2019 zijn 152 mensen begeleid in een re-integratie- of jobcoachtraject. Daarnaast hebben de trajectbegeleiders zorg aan 212 deelnemers individuele ondersteuning geboden. Verder zijn 132 deelnemers vanuit een behandeltraject bij VNN begeleid door adviseurs werk.

Overige medewerkers

In 2019 zijn naast deelnemers 483 vrijwilligers werkzaam bij WerkPro en 30 mensen in het kader van een opleiding of afspraken met gemeente Groningen en SW bedrijf lederz. Daarbij maken 179 stagiaires in het kader van een mbo- of hbo-studie het plaatje compleet.

Dagbesteding, Maatschappelijk Opvang en Wonen

Maatschappelijke Opvang voor verslaafden en (ex-)daklozen in de stad Groningen is met de projecten 12^e Huis en de Wasplaats gevestigd aan het Eemskanaal. De Wasplaats verzorgt niet alleen de was voor dak- en thuislozen, maar ook voor maatschappelijke opvanginstellingen, de gemeente en diverse sportclubs. De Wasplaats heeft in 2020 een grote opdracht van de SSH: het leveren van pakketten gewassen dekbedden, lakens en kussens in het kader van de huisvesting van internationale studenten. Ook op deze manier - wassen en hergebruiken i.p.v. weggooien en nieuwe kopen - levert WerkPro een bijdrage aan duurzaamheid.

Het project Groenwerk voor alcoholverslaafden ging in 2019 op in het 12^e Huis. Het oude onderscheid tussen alcohol- en drugsverslaafden is achterhaald omdat de meeste deelnemers polygebruikers zijn.

Veel mensen in dagbesteding krijgen ook individuele begeleiding in het kader van de Wmo. Dat deze begeleiding wordt geboden op de werklocatie, geeft rust en een beter resultaat. De combinatie van activering, werk en begeleiding is succesvol.

Samen met partners bereidt WerkPro de introductie voor van Skaeve Huse in de stad Groningen. Het gaat om wonen voor mensen die uit alle 'voorzorg' systemen en woonvormen vallen. Bij een positief besluit hierover van de gemeente, kan in 2020 een start worden gemaakt met de eerste woningen.

Een andere samenwerking in de stad Groningen is Stichting van de Straat met Het Kopland, Leger des Heils en Open Hof. Deze stichting biedt voor dak- en thuislozen onder andere een telefonische hulplijn, een briefadres en sportevenementen voor dak- en thuislozen. In 2019 is de eerste Homeless Award uitgereikt, een award voor een persoon of organisatie die zich op een bijzondere manier inzet voor dak- en thuislozen.

Locatie Eemskanaal is ook de thuisbasis voor begeleiding i.h.k.v. Beschermd Wonen en de Coöperatie, een wonen-werken-lerenproject voor jongeren. De capaciteit van Beschermd Wonen is in het afgelopen jaar uitgebreid met 3 woningen en het concept is onlangs verbreed met Kamers met Kansen, ambulante woonbegeleiding voor jongvolwassenen. Er zijn nu totaal ongeveer 25 woonunits. WerkPro is in een samenwerking met corporaties betrokken bij Proefwonen, een project waarbij bewoners op termijn zelfstandig huurder worden. In 2019 is WerkPro samen met Limor gestart met Housing First. Housing First biedt daklozen een woning onder voorwaarde van begeleiding.

Ook in Assen is WerkPro partner voor de gemeente op het gebied van maatschappelijke opvang. De vestiging aan de Havenkade 16 biedt dagbesteding voor mensen die dak- en thuisloos zijn of in een instelling wonen. Hier is ook de laagdrempelige inloop van Kommarin gevestigd, waaraan hulpverlening en verslavingszorg verbonden is. Cosis beheert op dit adres de nachtopvang voor jongeren.

In 2019 is aan de Havenkade 18 een bijzondere kringloopwinkel geopend, GoudGoed Loods 18, waar deelnemers vanuit de maatschappelijke opvang werkzaam zijn. Gemeente Assen wil hier in 2020 een buurttafel ontwikkelen voor mensen die in eenzaamheid en armoede leven.

WerkPro Winschoten heeft een werkplaats voor dagbesteding en een kringloopwinkel van GoudGoed. Wat in de werkplaatsen met en door deelnemers wordt opgeknapt, gaat naar de winkel om te worden verkocht. Ook het station in Winschoten wordt beheerd door WerkPro. Hier bieden we gevarieerde dagbesteding met een koffi corner, een creatief atelier, inpak- en schoonmaakwerk.

Nabij Muntendam onderhoudt WerkPro het natuurbos, de cultuurtuin en de fruitboomgaard van de Heemtuin, vanuit een paviljoen met een horecabestemming.

Een ander groenproject van WerkPro is het borgterrein Ewsum, met haar theeschenkerij en de Driestenberg. In het afgelopen jaar is op Ewsum begonnen met de bouw van een kas. Met deze kas kunnen meer activiteiten plaatsvinden in een overdekte setting. De deelnemers zijn mensen met een afstand tot de arbeidsmarkt die in eigen tempo het werk in het groenonderhoud, de keuken of de bediening doen.

WerkPro Emmen levert dagbesteding voor deelnemers met een verslavingsachtergrond. WerkPro Emmen, waar voornamelijk eigen producten van hout en ijzer werden gemaakt, is eind 2019 gesloten. Het is de bedoeling op een kleinere locatie verder te gaan met dagbesteding voor deelnemers met een verslavingsachtergrond.

WerkPro Hoogeveen biedt werk- en dagbesteding op het gebied van hout en kringloop. Het project is sterk in homemade producten, met name van hout. WerkPro Hoogeveen repareert 'wees' fietsen van Stallingen. De Horeca verzorgt maaltijden en cateringopdrachten. Een buitendienst is actief in de wijken met klussen en de bediening van bruggen.

De Stiep is een zorgboerderij in Zuidlaren met dagbesteding voor met name mensen met psychische klachten. Deelnemers werken één of meer dagdelen per week in de (moes)tuinen, met dieren, in een theeschenkerij, in de keuken/catering en in de houtzagerij en -kloverij.



De Stiep draait voor een belangrijk deel met vrijwilligers uit de omgeving. Omwonenden kunnen vriend worden van de Stiep. In een maand tijd hebben zich al 12 vrienden aangemeld. De Stiep gaat in 2020 van start als PostNL pakketpunt.

- De Maatschappelijke Opvang aan het Eemskanaal bood aan 212 mensen individuele ondersteuning, Assen 50
- Groenprojecten Ewsum had 50 deelnemers
- De Stiep in Zuidlaren had gemiddeld 56 deelnemers per maand aan het werk. Eind 2019 waren dat er 66
- Winschoten begeleidde 99 deelnemers op de dagbesteding, 72 bij GoudGoed Winschoten en 27 op het NS-station
- Assen leverde in samenwerking met de Stichting Leergeld, ANWB en het onderwijs 98 fietsen aan kinderen die in armoede leven

“Ik voel me hier ontzettend gewaardeerd en vind het fijn dat ik op deze manier van betekenis kan zijn.” - vrijwilliger WerkPro

Re-integratie

Werktools richt zich op trajecten re-integratie en jobcoaching naar regulier werk in opdracht van UWV en gemeenten. In 2019 was er een terugloop in re-integratieopdrachten en is reorganisatie ingezet. WerkPro vindt het belangrijk om re-integratieactiviteiten te behouden. De combinatie van re-integratie naar werk met eigen werkervaring-splekken in de infrastructuur van WerkPro is uniek.

Het team trainingen van Werktools heeft voor het WerkPro Leerplein een trainingsaanbod ontwikkeld voor deelnemers en scholing voor personeel.

Werktools heeft een aanbod specifiek voor de doelgroep jongeren: het ontwikkeltraject Voorwerk met oriëntatiestages, individuele begeleiding voor jongeren en de multimediamiwerkplaats Studio Spinlink.

Studio Spinlink heeft in 2019 een grote opdracht uitgevoerd voor DUO.

Studio Spinlink ontwikkelt in 2020 met Spin Off een aanbod voor jongeren die ondernemer willen worden. Via Spin Off kunnen jongeren als zzp'er ingezet worden bij opdrachten van Studio Spinlink. De jongeren hebben vaak een Werktoolstraject gevolgd en leren als zzp'er bij Studio Spinlink om zelf opdrachten binnen te halen en ondernemer te worden.

Werktools voor jongeren staat in een relatie met de eerder genoemde Coöperatie, wonen en werken voor jongeren en Kamers met Kansen voor jongvolwassenen.



- Werktools team heeft 152 deelnemers begeleid in een re-integratie- of jobcoachingtraject.
- Studio Spinlink verzorgde trajecten voor 55 jongeren
- De trainers van Werktools hebben voor 85 deelnemers en voor 68 medewerkers de trainingen verzorgd, o.a. Klantgericht handelen, methodisch werken Stap-In, OpStap en InStappen, Kelderwerk sport, Gezond en goedkoop koken, Omgaan met agressie en Intervisie

Wijkwerken

WerkPro profileert zich in wijken met een wijkgericht dienstenaanbod voor bewoners en werkplekken voor mensen zonder werk en of dagbesteding uit die wijken. Wijkwerken versterkt de leefbaarheid en vitaliteit van buurten. De wijk blijft schoon; wijkbewoners ontmoeten elkaar, bijvoorbeeld tijdens het nuttigen van een maaltijd. De mensen van Wijkwerken verlenen diensten aan wijkbewoners en wijkorganisaties.

In 2019 is in de Korrewegwijk/De Hoogte Het Groenhuis gestart in samenwerking met andere WerkPro-projecten in de wijk. Het Groenhuis, "van Zooi tot Mooi" wordt een centrum voor de wijk waarin ideeën voor een duurzame en schone wijk tot ontwikkeling komen.

In de Oosterparkwijk is het zwerfvuilteam actief, ook met een nieuwe manier om zwerfvuil voor het voetlicht te brengen. De vlogs over zwerfvuil zijn uitermate onderhoudend en het team kan op weg gaan naar de volgende stap: Duurzaam Oosterpark.

Wijkwerken werkt in de stad Groningen samen met WIJ-teams, de uitvoerders van de Wmo, zorgaanbieders, buurthuizen en wijkraden en de Speeltuincentrale. WerkPro is werkgever van beheerders van buurthuizen en ondersteunt buurthuizen bij het inzetten van vrijwilligers.

De vestiging d'Ambacht in de wijk Huizum-west in Leeuwarden gaat een bruisende verzamelplek worden voor kunst, cultuur, bedrijvigheid en wijkzaken. Dit gebeurt in samenwerking met wijkorganisaties. Het beheer van het gebouw is in handen van WerkPro. d'Ambacht staat centraal in het realiseren van activiteiten van WerkPro op het gebied van dagbesteding en individuele begeleiding in het kader van de Wmo. WerkPro trekt hier op met Amaryllis en Inclusio, de beoogde uitvoerders van de Wmo in Leeuwarden; d'Ambacht heeft ook een re-integratieopdracht van de gemeente Leeuwarden.

Wijkrestaurant Buurten Bij Bernlef in de wijk Paddepoel is een algemene voorziening in het kader van de Wmo geworden. In Paddepoel is ook een Buurtcirkel gestart.

In Hoogezand zijn 2 maatschappelijke projecten gevestigd bestaande uit Wijkontmoetingscentrum Vredekerk (Gorecht-West) en het Natuur-Milieu-Educatiecentrum (Kinderboerderij, Gorechtspark). WerkPro biedt mensen via verschillende trajecten een (tijdelijke) werkplek waarbij wordt gekeken naar de interesse en de kracht van de medewerker en de daarbij passende werkzaamheden. Het NME (natuur- en milieueducatie) is een recreatieve trekpleister voor alle inwoners en bezoekers uit de omgeving, op een schitterende

"Het leukste aan mijn werk is dat ik deelnemers zie groeien. Verbetering zien, daar word ik echt gelukkig van." - werkbegeleider WerkPro

locatie met educatieve doeleinden. Er zijn tuinen, een kinderboerderij en een ecologisch gebouw met lesruimte, verschillende tentoonstellingen en horeca. Spelenderwijs kunnen kinderen hier kennis maken met de natuur.

WerkPro exploiteert in Delfzijl een Klussendienst, die werk biedt aan een tiental deelnemers met een afstand tot de arbeidsmarkt. De Klussendienst is vooral actief met werkzaamheden voor woningbouwvereniging Acantus en klussen voor particulieren.

WerkPro heeft ook in 2019 voor de gemeenten Delfzijl, Appingedam, Loppersum en het Hogeland de coördinatie gevoerd van het Pijlerpartnerschap, een taak in het kader van de transitie Wmo. De opdracht was het verbinden van zorgaanbieders met burgerinitiatieven en overheid. De opdracht is eind 2019 afgerond.

- Bernlef Paddepoel verstrekt met 76 deelnemers ruim 1500 maaltijden
- Wijkwerken Beijum zet ruim 50 deelnemers in; Wijkwerken Selwerd/Paddepoel/Tuinwijk 35 deelnemers
- Beijum: 6 deelnemers halen een diploma via het wijk Gilde Beijum
- Schoon, heel en veilig in Groningen: zwerfvuilteams in Beijum, Oosterparkwijk, Paddepoel en Hoogkerk
- d'Ambacht Leeuwarden had meer dan 150 deelnemers
- d'Ambacht Leeuwarden voert op de werkvloer het praktijkgedeelte uit van de opleiding Taal op de werkvloer voor statushouders tot 27 in samenwerking met het Friesland College

Kringloopbedrijvigheid

De kringloopactiviteiten van WerkPro omvatten de GoudGoed winkels aan het Damsterdiep en de Protonstraat, GoudGoed Computers en GoudGoed Atelier in de stad Groningen; In de provincie Groningen GoudGoed Winsum, GoudGoed Uithuizen, GoudGoed Winschoten, Charitas in Bedum en HergebruikPlus in Appingedam; in Drenthe WerkPro Hoogeveen en GoudGoed Loods 18 in Assen, en tot slot in Friesland Raderwerk Kringloop en Demontagebedrijf Kollum en Raderwerk Buitenpost.

GoudGoed Textiel werkt in opdracht van de gemeente Groningen aan inzameling en verwerking van textiel. Veel textiel vindt haar weg naar de kringloopwinkels van WerkPro. GoudGoed Winschoten sorteert sinds kort in opdracht van de gemeente textiel uit de containers van de gemeente.

Daarnaast vinden in het kader van wijkactiviteiten kleinschalige kringloopactiviteiten plaats.

De winkels worden grotendeels gerund door deelnemers. Zo zijn in de loop van 2019 geopende GoudGoed Loods 18 in Assen deelnemers actief van de dak- en thuislozen opvang in Assen, ook een project van WerkPro aan de Havenkade. In Bedum wordt gewerkt met mensen met een verstandelijke beperking afkomstig van zorgaanbieder Charitas.

Kringloopbedrijvigheid richt zich op vermindering van de afvalstroom. Naast verkoop komt de nadruk steeds meer te liggen op hergebruik van grondstoffen en maken van nieuwe producten uit herbruikbaar materiaal. Zo wordt met de opleiding mode en design van de Hanzehogeschool gezocht naar nieuwe toepassingen voor ingezamelde grondstoffen.

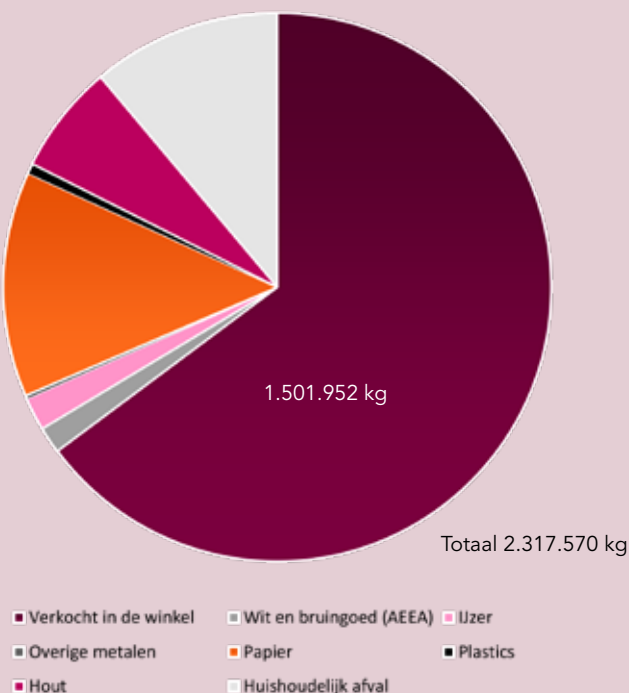
Desondanks wordt meer gestort door toename van de afvalstroom synthetische materialen die nu nog niet voor hergebruik geschikt zijn.

In verschillende gemeenten wordt meegewerkt aan centra van circulariteit, waar verwerking van afval op een voor de burger zo gemaks- en gebruiksvriendelijke manier geregeld wordt. Onze kringloopbedrijvigheid kan daar onderdeel van zijn.

HergebruikPlus werkt in opdracht van de gemeenten Appingedam en Delfzijl aan inzameling van grof vuil en wit/bruingoed. Bij HergebruikPlus is in opdracht van de gemeente Delfzijl een project taalstage voor nieuwkomers gestart in samenwerking met het Noorderpoortcollege.

Raderwerk Buitenpost heeft een opdracht met de gemeente Achtkarspelen voor re-integratie en maatschappelijke participatie en biedt dagbesteding en individuele begeleiding in het kader van Wmo. Organisaties als Zienn, VNN, het Leger des Heils, de JP van den Bent stichting en ook de gemeente Zuidhorn plaatsen deelnemers op dagbesteding. Raderwerk Kringloop- en Demontage-

Totaal inzameling 2019



De totale inzameling van de kringloopbedrijven in 2019 bedroeg 2.317.570 kilo. Hiervan is 1.501.952 kilo weer in onze kringloopwinkels verkocht. Hierbij ging het om 651.517 artikelen (tegen 562.301 in 2018).

Herbruikbare goederen:

Wit en bruingoed (AEEA)	36.650 kg
IJzer	45.046 kg
Overige metalen	4.500 kg
Papier	308.340 kg
Plastics	13.590 kg
Hout	149.302 kg

258.190 kilo is als huishoudelijk afval afgevoerd.

bedrijf Kollum werkt in opdracht van de gemeente Kollumerland aan inzameling van onder meer textiel, doet demontage en is daarnaast een algemene voorziening in het kader van de Wmo.

Kringloopbedrijvigheid in cijfers

- De kringloopbedrijvigheid heeft in 2019 een CO₂-reductie opgeleverd van 1.029.690 kilo
- HergebruikPlus had meer dan 70.000 betalende klanten
- 15 deelnemers oefenden bij HergebruikPlus de Nederlandse taal in de praktijk van het kringloopbedrijf
- Raderwerk Buitenpost voerde ook in samenwerking met het Friesland College op de werkvloer het praktijkgedeelte uit van de opleiding 'Taal op de werkvloer' voor statushouders tot 27 jaar

Horeca

WerkPro Horeca heeft projecten in Groningen en Drenthe. Hotels, restaurants, een kiosk en een paviljoen in de Heemtuin in combinatie met groenopdrachten, natuur en milieueducatie, duurzaamheid en altijd in contact met haar omgeving door het versterken van een wijk of dorp op het gebied van leefbaarheid.

We noemen in de stad Groningen het Simplon Hostel, Wijkhotel Stee in Stad; de restaurants Eeterie de Globe, Stadsrestaurant Het Oude Politiebureau; Zalenverhuur Ons Belang in de Oosterparkwijk, Bernlef in de wijk Paddepoel; Brouwerij en proeflokaal de Prael; de Kiosk bij de kinderboerderij in het Stadspark.

In de provincie de Vredekerk in Hoogezand, zorgboerderij NME met milieueducatie voor het basisonderwijs, de Theeschenkerij van Ewsum, het paviljoen van de Heemtuin bij Muntendam en in Drenthe de horeca van Zorgboerderij de Stiep in Zuidlaren.

In de horeca werken meer dan 300 mensen uit verschillende doelgroepen in een bedrijfsmatige omgeving onder professionele begeleiding in het kader van dagbesteding, werkervaring en stage. Er wordt veel samengewerkt met partijen in de lokale omgeving, zoals de sociale teams, de gemeentelijke sociale diensten, opleidingsinstellingen, doorverwijzers uit de zorg etc.

De Prael is eind 2019 gestart met het zelf brouwen van bier. Hierdoor ontstaat ruimte voor extra deelnemers. In 2020 wordt gewerkt aan versterking van de Prael door externe verkoop van eigen bier, rondleidingen, proeverijen en uitbouwen van de naamsbekendheid.

Plannen voor 2020 zijn het realiseren van algemene voorzieningen in het kader van de Wmo en een verbouwing van Kinderboerderij NME in Hoogezand.

- Aantal hotelovernachtingen: 17.457
- Aantal maaltijden restaurants: 34.470
- Verhuur zalen: 190 dagdelen
- Organisatie evenementen (Heemtuin en NME/Kinderboerderij): 73
- Aantal kinderen Natuur & Milieueducatie (Heemtuin en NME/Kinderboerderij): 7.100



Fietsmobiliteit

WerkPro Stallingen verzorgt het beheer van openbare stallingen en schoolstallingen in de gemeente Groningen. Eind 2019 is hier de stalling Nieuwe Markt bij het Forum bijgekomen. Daarnaast vindt met name bij WerkProton aan de Protonstraat reparatie en verkoop van fietsen plaats. Aan de Travertijnstraat wordt gewerkt aan de inzameling en registratie van weesfietsen.

15 fietsstewards van WerkPro zijn wekelijks actief met toezicht op verschillende plaatsen in de Groninger binnenstad. Ze worden ook bij festivals, concerten en evenementen als Koningsdag, 5 mei, Noorderzon en Eurosonic ingezet om fietsenoverlast in de Groninger binnenstad in goede banen te leiden.

Op het Zerniketerrein is wielershop Refidé gevestigd met verkoop van nieuwe en gebruikte fietsen en een reparatiewerkplaats. Hier werken met name deelnemers met psychische of psychiatrische beperkingen.

Op het gebied van fietsmobiliteit werkt WerkPro in 2020 aan het opzetten van beheer en een fietsreparatiewerkplaats in een nieuw te openen stalling in het voormalig V&D-gebouw.

- Het beheer van de openbare stallingen biedt werk aan 45 medewerkers
- Meer dan gemiddeld 6300 klanten parkeren in het weekeind hun fiets in het Stadsbalkon
- Stallingen heeft op de Travertijnstraat ruim 5300 fietsen binnengekregen.
- Hiervan zijn bijna 100 weer door de eigenaar afgehaald.
- Er zijn 700 fietsen aan stadgers verstrekt in het kader van het gemeentelijk armoedebeleid.

“Niets is mooier dan het verschil zien tussen hoe een persoon binnenkomt en vol goede moed weer verder gaat.” - projectleider WerkPro



4.1 Profiel van de organisatie

Het hoofdkantoor van de stichting WerkPro is gevestigd aan de Zilverlaan 2, 9743 RK te Groningen. De stichting staat onder bestuurlijke leiding van Peter Rutgers, met een Raad van Commissarissen als toezichthoudend orgaan.

Stichting WerkPro is gelieerd aan stichting Startbaan en stichting Botteldaip. Zowel de directeur-bestuurder als de Raad van Commissarissen van Startbaan en Botteldaip zijn identiek aan die van WerkPro. Startbaan en Botteldaip zijn georganiseerd als project van WerkPro.

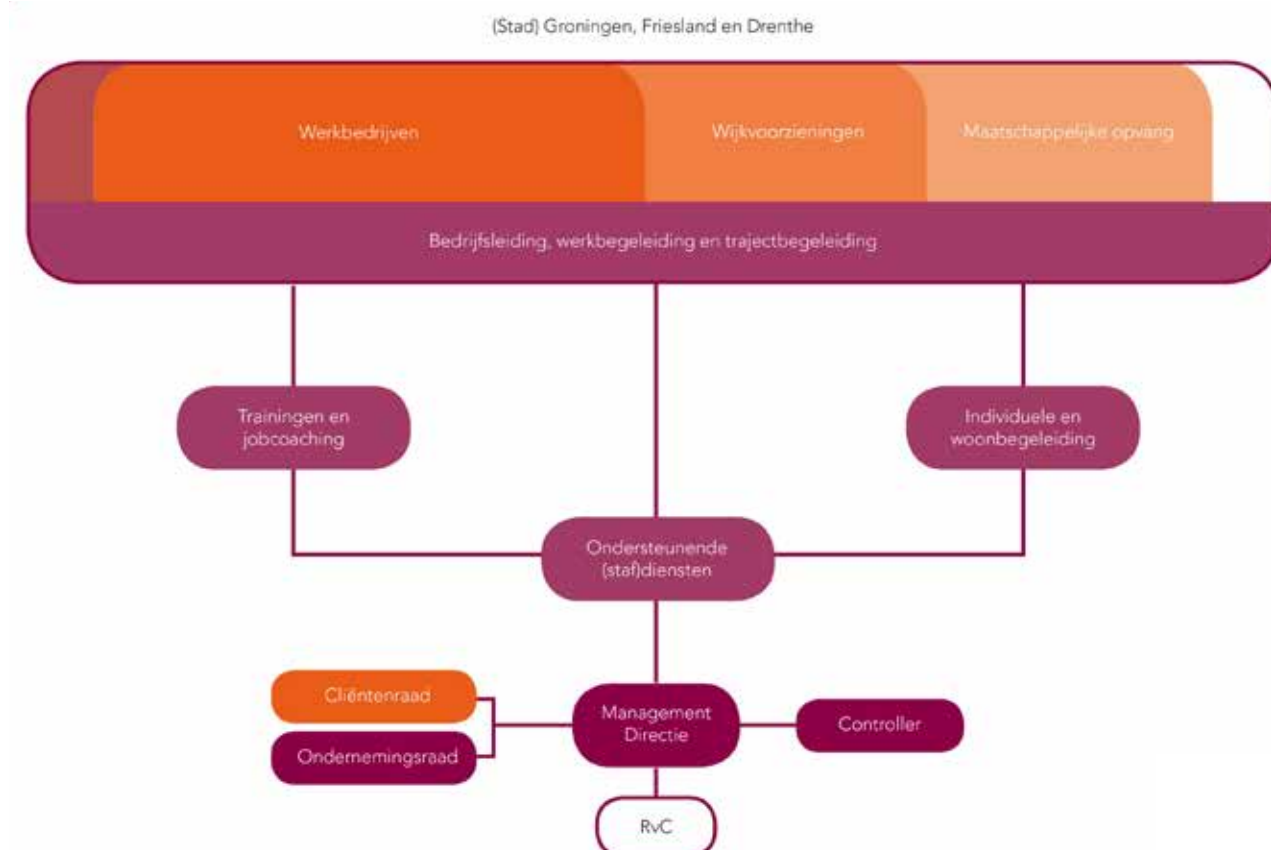
Stichting WerkPro is aangemerkt als een Algemeen Nut Beogende Instelling (ANBI), zodat aan haar

verstekte giften onder voorwaarden aftrekbaar zijn van de inkomstenbelasting.

Stichting Startbaan is een verloningsstichting waar WerkPro medewerkers plaatst die werken op basis van een loonkostensubsidie. De loonkostensubsidie wordt veelal verstrekt door een gemeentelijke opdrachtgever in het kader van detachering, re-integratie of activering.

De Stichting Botteldaip exploiteert brouwerij annex restaurant Proeflokaal de Prael aan het Boterdiep in Groningen. De Prael biedt plaats aan deelnemers van WerkPro.

4.2 Organogram



4.3 Financiën

2019 is voor WerkPro een financieel positief jaar geweest. Botteldaip heeft in haar eerste jaar van bestaan een verlies geleden. Het totaal resultaat van de drie geconsolideerde stichtingen is positief. Het resultaat is aanzienlijk beter dan het jaar 2018. Om de financiële huishouding gezond te houden zijn bezuinigingen doorgevoerd. De uitgaven op kwaliteitsimpulsen en Starterships zijn flink teruggeschroefd in 2019. Hierdoor is het vermogen op peil gebleven.

Niet alle activiteiten van WerkPro waren kostendekkend te exploiteren. Dit is gecompenseerd door overschotten bij andere onderdelen.

In 2019 is met Cosis gestart met de Wmo-opdracht GON in de stadsdelen Centrum/Oude wijken en West van de gemeente Groningen. De uitvoering van dit hoofdaannemerschap heeft de nodige extra kosten met zich mee gebracht. Deze zijn gedekt uit de lumpsumvergoeding.

De gepresenteerde baten zijn t.o.v. 2018 toegenomen met 28%. Dit is voor een groot deel toe te schrijven aan het GON. Zowel de baten als lasten die betrekking hebben op de onderaannemers in het GON zijn verwerkt in de verlies en winstrekening van WerkPro.

Zonder onderaannemers GON zijn de baten met ongeveer 6% gestegen. In de meeste sectoren nam de omzet toe. De ondersteunende subsidies zijn wel iets afgenomen.

De exploitatie van het GON is volledig verwerkt in de jaarrekening, inclusief de dienstverlening die door onderaannemers in het kader van het GON wordt verricht. WerkPro betaalt haar onderaannemers vanuit de lumpsumvergoeding voor de dienstverlening en fungeert zo als doorgeefluik voor de betaling van zorgdienstverlening Wmo*. Dit heeft een negatief effect op ratio's. Deze vallen inclusief het GON negatiever uit dan exclusief het GON. Het doet meer recht aan de ratio's om deze ten opzichte van 2018 te beoordelen exclusief het GON.

Los van het GON zijn zowel de solvabiliteit als de liquiditeit verbeterd ten opzichte van 2018.

WerkPro heeft over 2019 een goedkeurende controleverklaring ontvangen.

* Voor 2019 waren deze onderaannemers zelf hoofdaannemer van de gemeente Groningen en werden ze rechtstreeks betaald door de gemeente voor hun dienstverlening.

4.4 P&O

Opbouw personeelsbestand

Aantal medewerkers/fte

Op 31 december 2019 waren in totaal 273 medewerkers in dienst bij WerkPro en Startbaan. Een kleine afname van 5 medewerkers ten opzichte van eind 2018.

Aantal personen/fte op datum bij WerkPro

	Personen 31-12-2019	Fte 31-12-2019	Personen 31-12-2018	Fte 31-12-2018
Totaal	259	212,96	261	216,84

Aantal personen/fte Startbaan op datum

	Personen 31-12-2019	Fte 31-12-2019	Personen 31-12-2018	Fte 31-12-2018
Totaal	14	12,78	17	14,69

Aantal mannen en vrouwen werkzaam bij WerkPro

Geslacht	31-12-2019	31-12-2018
Man	139	140
Vrouw	120	121
Totaal	259	261

Leeftijdsofbouw personeelsbestand WerkPro

In vergelijking met 2018 is er een verschuiving in de leeftijdscategorieën. Een drietal 20-ers is opgeschoven naar de leeftijdscategorie 30-ers. Ook in de leeftijdscategorie 40-ers en 50-ers is deze verschuiving te zien. Het aantal 40-ers is met 11 afgenomen, terwijl het aantal 50-ers met 9 is toegenomen. Het aantal medewerkers boven de 60+ is gelijk gebleven. De gemiddelde leeftijd is licht gestegen. Voor een evenwichtig personeelsbestand blijft verjonging een aandachtspunt.

Op basis van de leeftijdsopbouw in 2018, welke een beeld liet zien dat bijna een kwart van het personeelsbestand de komende zeven jaar uitstroomt vanwege AOW-gerechtigde leeftijd, is in 2019 de verwachte uitstroom van medewerkers verder in beeld gebracht. De uitkomst hiervan was dat de uitstroom redelijk gespreid is over de jaren en over de verschillen-

de bedrijfsonderdelen. Op overdracht van kennis en ervaring kan geanticipeerd worden. Tevens was het aanleiding om in 2019 te starten met een vlootschouw, als onderdeel van strategische personeelsplanning.

Met de inzet van Starterships wil WerkPro de instroom van jonge professionals stimuleren en de aanwezige vakkennis trachten te borgen. Om onze nieuwe medewerkers goed te begeleiden en hen te binden en boeien is in 2019 het intern scholingsprogramma WerkPro Leerplein verder ontwikkeld. Zo is inmiddels intervisie toegevoegd als onderdeel en willen we in 2020 meer gebruik maken van interne kennisdeling. Hiermee wordt de aanwezige kennis geborgd en vergroot, en wordt de samenwerking tussen de verschillende bedrijfsonderdelen gestimuleerd.

Leeftijdscategorieën bij WerkPro

	tot 30	30-39	40-49	50-59	60-65
Regulier	30	35	50	88	56

Gemiddelde leeftijd bij WerkPro

Dienstverband	31-12-2019	31-12-2018
Totaal	48,9	48,3

Algemeen

In 2019 is in het kader van strategische personeelsplanning gestart met een vlootschouw. WerkPro anticipeert hiermee op de toekomst in relatie tot de aanwezige kwaliteiten van het bestaande personeelsbestand en om te bepalen wat er aan toegevoegde competenties nodig is. De uitkomst van de vlootschouw is van invloed op de werving en selectie, waaronder de vervanging van de uitstromende formatie, en ontwikkeling en scholing van de huidige medewerkers. In een krappe arbeidsmarkt wordt het lastiger om vacatures in te vullen. Er is daarom in 2019 aandacht besteed aan het verbeteren van de arbeidsmarktcommunicatie: gericht en aansprekender. Daarnaast is in 2019 een speeddate voor werk georganiseerd in aansluiting op een Noordelijke speeddate dag voor werkgevers in Zorg en Welzijn, om daarmee meer bekendheid te geven aan WerkPro en een portefeuille op te bouwen van potentiële kandidaten.

De problematiek van deelnemers bij WerkPro wordt complexer. Daarnaast zijn trajecten korter, waardoor er minder continuïteit is van deelnemers die kunnen bijdragen aan het primaire proces. Dit vraagt meer en andere competenties van met name (werk)begeleiders. Medewerkers moeten goed toegerust zijn voor hun taken in een veranderende omgeving. WerkPro stelt jaarlijks een scholing- en trainingsaanbod vast dat hierbij aansluit.

Medewerkers ervaren een hoge werkdruk. Sinds een aantal jaren worden hierop maatregelen genomen zoals de inzet van starterships, trajectbegeleiding en een ziektevervangingspool. Blijvende aandacht is nodig. In 2019 is een kenniscafé duurzame inzetbaarheid georganiseerd, waarbij ook werkdruk

aan de orde kwam. P&O biedt in 2020 workshops op maat voor teams die te maken hebben met werkdruk.

Ziekteverzuim

Het ziekteverzuimpercentage is bij WerkPro gestegen van 5,94% in 2018 naar 6,36% in 2019. In het eerste kwartaal en vierde kwartaal was een piek te zien ten gevolge van een griepgolf. Daarnaast hebben we te maken met een aantal langdurig zieken. Voor de langdurig zieken is een aanpak op maat door leidinggevende in afstemming met P&O en bedrijfsarts en/of arbeidsdeskundige.

Het ziekteverzuimpercentage voor Startbaan daalde van 15,08% in 2018 naar 6,93% in 2019. Het vertrek van enkele langdurig zieken verklaart de forse daling ten opzichte van vorig jaar. Omdat het doorgaans om medewerkers met een arbeidsbeperking gaat, is er een vangnetconstructie van toepassing voor ziektekosten.

Om leidinggevendenden nog beter toe te rusten op het preventief handelen en begeleiden van verzuim is in 2019 gestart met een training regie op inzetbaarheid en grip op verzuim die in 2020 een vervolg krijgt voor alle leidinggevendenden.

Scholing

Onder de noemer WerkPro Leerplein is een intern scholingsprogramma per functiegroep opgesteld. In combinatie met scholingen die zijn ontwikkeld voor de Steward-Academy is er nu een scholingsaanbod voor zowel personeel als vrijwilligers en deelnemers.

Investeren in de kwaliteit van medewerkers staat hoog op de agenda. WerkPro vindt het belangrijk dat haar medewerkers sterk in hun werk staan, goed in hun vel en op hun plek zitten, toegerust zijn op hun taken en rol binnen de organisatie en de bedrijfslocaties en daarmee bijdragen aan de doelstellingen van WerkPro. Scholing in al haar dimensies draagt daaraan substantieel bij.

In het scholingsprogramma van WerkPro wordt onderscheid gemaakt tussen scholing gericht op professionalisering (vak- en ondernemingsgericht) en loopbaanontwikkeling, scholing gericht op begeleiding van verschillende doelgroepen en scholing vanuit wettelijke regelingen.

Door de aard van de werkzaamheden bij WerkPro werken er medewerkers bij WerkPro met diverse achtergronden en kennis. Voor het borgen van de kwaliteit van dienstverlening is het van belang dat iedere medewerker met een begeleidingsfunctie het interne scholingsprogramma doorloopt. Vast onderdeel van het intern scholingsprogramma is een introductiebijeenkomst (voor alle nieuwe medewerkers), gevolgd door de training Instappen of Opstap (voor medewerkers met een begeleidingsrol) en intervisie. Tijdens de training worden medewerkers wegwijs gemaakt in de begeleidingswijze van WerkPro en de gebruikte methodieken.

In 2019 is het nieuwe klantvolgsysteem ONS van Nedap ingevoerd, mede in verband met de GON-opdracht Groningen, waarbij WerkPro werkt met een groot aantal onderaannemers. Dit stelt nieuwe eisen aan werkprocessen en registratie eisen. In de scholingsactiviteiten zijn basis- en herhaaltrainingen van ONS opgenomen. Evenals een training effectief rapporteren voor bevordering van kwalitatief goede rapportages met de essenties van de begeleiding en professioneel handelen.

In 2019 waren er 483 vrijwilligers werkzaam bij WerkPro

Daarnaast is aandacht besteed aan het toepassen van wijzigingen in de wetgeving, zoals Avg. In 2019 is de meldcode huiselijk geweld en kindermishandeling geïntroduceerd.

Medewerkerstevredenheidsonderzoek

Eind 2018 heeft P&O een medewerkers-tevredenheidsonderzoek (MTO) gehouden. De OR is nauw betrokken geweest bij de opzet hiervan. De resultaten zijn begin 2019 gepubliceerd. De algemene tevredenheid scoort een 7,3.

Uit het MTO kwam duurzame inzetbaarheid als aandachtspunt naar voren. Voor het vergroten van de bewustwording bij medewerkers en leidinggevenden en om meer sturing te geven aan duurzame inzetbaarheid heeft P&O in 2019 een aantal activiteiten uitgevoerd:

Zo was er een kenniscafé over duurzame inzetbaarheid en is gestart met de training regie op inzetbaarheid en grip op verzuim voor leidinggevenden.

Essentieel voor duurzame inzetbaarheid is de dialoog tussen medewerker en leidinggevende. Er is een gesprekskaart gemaakt voor het gesprek over de huidige en toekomstige inzetbaarheid van een medewerker. Dit gaat om zowel fysieke als mentale inzetbaarheid.

Medewerkers en leidinggevenden zijn nader geïnformeerd over het loopbaanbudget (LBB) en gestimuleerd het budget gericht in te zetten voor individuele inzetbaarheid. Het LBB

is een budget dat medewerkers opbouwen om te kunnen besteden aan hun individuele inzetbaarheid.

In vervolg op het MTO heeft P&O onderzoek gedaan naar het huidige werkvermogen van medewerkers van 50 jaar en ouder. Belangrijkste conclusie is dat het werkvermogen nu goed is, maar er bij de oudere medewerkers (60+) meer risico bestaat op een verminderde inzetbaarheid. Omdat de populatie medewerker van 60+ de komende jaren steeds groter wordt is het belangrijk hier op te sturen. De adviezen uit het onderzoek zijn meegenomen in de acties. Een van de adviezen is meer aandacht voor informeel leren (intervisie, leren van collega's, interne specialisten, etc.). Dit is meegenomen in het scholingsplan 2020.

Personeel overig

- Bij WerkPro werkten 4 (2018: 6) reguliere medewerkers op basis van detachering.
- Bij WerkPro zijn het afgelopen jaar 179 (2018: 135) stagiaires actief geweest in het kader van een mbo- of hbo-studie.
- WerkPro is een organisatie waar veel vrijwilligers werkzaam zijn. In 2019 ging het om 483 (2018: 444) personen.
- Daarnaast heeft WerkPro een werkplek geboden voor 30 (2018: 33) mensen in het kader van een opleiding of afspraken met de gemeente Groningen en SW-bedrijf lederz.

4.5 Cliëntenraad

In 2019 waren drie cliëntenraden (CR) actief bij WerkPro: de CR voor de provincie Groningen, de CR voor Hoogeveen en de CR voor Leeuwarden. De bestuurder heeft met deze cliëntenraden minstens twee keer overleg gehad. De Raad van Commissarissen is dit jaar aanwezig geweest bij een CR overleg met CR Groningen en met CR Hoogeveen.

Het CR-ledenaantal op peil houden blijft een aandachtspunt, vooral in Groningen waarbij de achterban is verdeeld over meerdere locaties in de provincie Groningen.

Onderwerpen die in 2019 aan bod kwamen:

- Het aanbod aan cursussen en certificaten voor deelnemers.
- Cursus voor de cliëntenraden in 2020.
- Ontwikkelingen WerkPro, lokale ontwikkelingen bij projecten, halfjaarcijfers en eindejaarsituatie WerkPro.
- Aanbestedingen/kansen.
- Vergoedingen aan deelnemers bij wegvallen van uurvergoeding.

Onderwerpen specifiek per CR:

Leeuwarden:

Wegens ziekte en omstandigheden was de CR Leeuwarden niet op volle sterkte en zijn niet alle geplande overleggen doorgegaan.

- De CR adviseert om meer bekendheid te geven aan WerkPro in Leeuwarden met het oog op werving deelnemers (ook van andere doelgroepen) en reclame voor de gemaakte producten. De website van d'Ambacht levert al meer reacties op.
- Aanbesteding Wmo in Leeuwarden, beoogde samenwerking met Amaryllis.
- Het klanttevredenheidsonderzoek en vragen van de CR. Vervoer van deelnemers is nu beter geregeld in Leeuwarden.
- Cursus VCA.
- Asbakken geplaatst op de binnenplaats op verzoek van cliënten
- Warm eten voor iedereen ter compensatie van de urenvergoeding?

“De sociale contacten, het werken zonder druk en de goede sfeer bezorgen mij een plezierige dag!” - vrijwilliger WerkPro

Hoogeveen:

Halverwege 2019 zijn 2 CR leden gestopt en zijn er 2 nieuwe leden bij gekomen. Het volgende kwam aan de orde:

- Het bestellen van werkkleding.
- Klanttevredenheidsonderzoek.
- N.a.v. enquête van de CR onder cliënten in Hoogeveen:
 - Behoeftte aan meer begeleiding op de werkvloer, vooral vaktechnisch.
 - Behoeftte aan gezellige activiteiten voor deelnemers en personeel. Kan de CR dit regelen? Vereniging met reglementen wordt opgezet i.s.m. CR en trajectbegeleider.
 - Naamsbekendheid en positieve beeldvorming WerkPro in Hoogeveen en omgeving en meer productinfo over de producten geven in de winkel en op markten. Doel: meer deelnemers en klanten voor de winkel.
 - Promotiemateriaal over WerkPro regelen of maken.
- Facebookpagina voor deelnemers?
- Aanwezigheid projectleiding en effect op de werksfeer

Groningen:

Vertrek van 2 leden en drie nieuwe leden.

Besproken naast de algemenere zaken:

- Maatregelen naar aanleiding van jaarcijfers 2018 met name over de Groningse projecten.
- Stand van zaken van zorgelijke projecten
- Facebook voor deelnemers? Conclusie: te lastig om te beheren.
- Informatie over het Zingevingsfestival is doorgegeven aan de achterban.
- De CR betreurt de sluiting van de Goudgoed textielwinkel (laag budget) aan de Oosterhamrikkade.
- Mogelijkheid invoering waste coins, zodat een klant iets terugkrijgt bij inbreng.

4.6 Ondernemingsraad

Bezetting van beschikbare zetels

De Ondernemingsraad bestond bij aanvang 2019 uit de volgende leden: Marcella Gortmaker (voorzitter), Egbert Weidijk, Frits Douwsma, Ingeborg Roest, Ad Duijn, Mieke Bijker, Eva Huisman, Fred van Twuijver. Ambtelijk secretaris is Gerda Galema.

Verkiezingen

In 2019 bleek uitschrijving van OR-verkiezingen niet nodig, omdat het aantal aangemelde nieuwe leden viel binnen het aantal openstaande vacatures bij de OR.

Nieuw in de OR waren op 1 juli 2019 Annaloes Plancius, Anniek Olsder en Miranda Dontje. Frits Douwsma heeft, na in totaal bijna 12 jaar voor de OR vanwege het bereiken van de pensioengerechtigde leeftijd afscheid genomen. Hiermee is 1 zetel vacant gekomen voor de OR.

Instemming

De directie van WerkPro heeft in 2019 aan de Ondernemingsraad instemming gevraagd op de volgende zaken:

- Aanpassing frequentie Jaargesprekken (instemming OR niet verleend)
- Wijziging ORT-regeling (instemming OR niet verleend)
- Scholingsplan 2019 (instemming OR verleend).

De directie vroeg eind 2019 advies op de beoogde sluiting van GoudGoed Emmen. Hierop is positief geadviseerd.

De Ondernemingsraad heeft vier commissies:

- De commissie VGWM (Veiligheid, Gezondheid, Welzijn en Milieu) overlegt frequent met de beleidsgroep Arbo. Aan de orde is geweest het plan van aanpak aan de hand van de RI&E en de aanpak Hoe omgaan met ernstige gebeurtenissen op het werk en nazorg.
- De commissie P&O overlegt regelmatig met P&O over personeelsbeleid. De volgende zaken kwamen aan de orde: algemeen personeelsbeleid, ziekteverzuim, werkdruk, het scholingsplan, jaargesprekken; het medewerkerstevredenheidsonderzoek en het loopbaanbudget.
- De commissie Financiën volgt de financiële ontwikkelingen van de organisatie vanuit de kwartaalrapportages van de directie. Indien wenselijk en noodzakelijk vraagt de commissie een toelichting op de cijfers bij de controller, en bij directie in de overlegvergaderingen.
- De commissie PR zorgt voor de communicatie met de achterban van de Ondernemingsraad. Het eerste halfjaar is gewerkt aan de aankondiging van de verkiezingen voor de nieuwe OR. Het tweede halfjaar stond in het teken van het inwerken van de nieuwe leden, waardoor de communicatie richting de achterban wat minder was. De informatiepagina op Trees is geactualiseerd. De OR wil voortaan elk kwartaal via de mail nieuws met de achterban delen.



4.7 Raad van Commissarissen

De Raad van Commissarissen (RvC) van WerkPro treedt op als toezichthouder in het licht van de doelstelling van de organisatie. Daarnaast fungeert de Raad als werkgever en sparring partner/adviseur voor de bestuurder. De leden hebben affiniteit met de missie & visie en de daaruit voortvloeiende activiteiten van WerkPro. Om de directeur/bestuurder – conform de statuten – te kunnen adviseren en controleren, beschikken zij over persoonlijke deskundigheid en ervaring op de diverse relevante terreinen.

De zittingstermijn van een commissaris is 4 jaar en kan eenmalig worden verlengd. Indien de omstandigheden hiertoe aanleiding geven, kan een commissaris na 2 termijnen voor een bepaalde tijd aanblijven.

In 2019 heeft de Raad 4 keer vergaderd en werden 2 bijeenkomsten belegd over de strategische koers van WerkPro. De agenda van de reguliere vergaderingen wordt besproken en vastgesteld in een structureel overleg tussen de RvC-voorzitter en de directeur/bestuurder. De activiteiten van de RvC worden vastgelegd in een jaarkalender.

In augustus heeft de Raad een strategische verkenning gecombineerd met een werkbezoek aan de vestgingen in Buitenpost en Leeuwarden. In september heeft de Raad met begeleiding van een deskundige het eigen functioneren geëvalueerd.

In oktober is onder leiding van 2 deskundigen met alle geledingen in de organisatie gesproken over impact ondernemen, een belangrijk strategisch thema voor WerkPro.

Na toetsing door de accountant heeft de RvC de WNT-klasse van WerkPro vastgesteld, als grondslag voor de beloning van de directeur/bestuurder. Ook is een basissystematiek afgesproken om jaarlijks de RvC-vergoeding te kunnen bepalen, eveneens gekoppeld aan de WNT-grondslag. Om de continuïteit in de RvC te waarborgen, is de zittingstermijn van mevrouw Paanakker met 2 jaar verlengd.

De remuneratiecommissie heeft in het voorjaar een jaargesprek gevoerd met de directeur- bestuurder en in het najaar een voortgangsgesprek. Op verzoek van de RvC is de onafhankelijke positie van de controller weergegeven in het organisatieplaatje; de controller verhoudt zich (ook) rechtstreeks tot de RvC.

De samenstelling van de Raad was in 2019 als volgt:

Naam	Functie	Benoemd	Herbenoemd	Aftredend	Aandachtsgebied
dhr. R. Schuur	voorzitter	juli 2018			openbaar bestuur
mevr. G.N. Paanakker	vice-voorz.	jan 2011	jan 2015	jan 2021	juridische zaken
mevr. M.H. Bolt	lid	maart 2013	maart 2017	maart 2021	zorg
dhr. A.C. Wessels	lid	sept 2016			financiën
dhr. W Knobbe	lid	juni 2017			bedrijfsleven

De commissarissen bekleeden de volgende (neven)functies

Naam	Beroep/Maatschappelijke functie	Relevante nevenfuncties
dhr. R. Schuur	bestuursvoorzitter Noorderpoort	voorzitter RvT St. OPRON; vicevoorzitter Onderwijsraad; voorzitter RvC St. Botteldaip; voorzitter RvC Startbaan
mevr. G.N. Paanakker	partner/advocaat De Haan Advocaat & Notarissen	vice-voorzitter RvC St. Startbaan; vice-voorzitter RvC St. Botteldaip; lid algemeen bestuur Noorderlink
mevr. M.H. Bolt	voorzitter Raad van Bestuur Trajectum	lid bestuur Vereniging Gehandicaptenzorg Nederland; lid RvC St. Startbaan; lid RvC St. Botteldaip, lid bestuur Expertisecentrum De Borg
dhr. A.C. Wessels	site controller bij Teijin Aramid BV	lid RvC St. Startbaan; lid RvC St. Botteldaip; penningmeester St. Kabelnet Veendam (SKV); bestuurder SKV Beheer B.V.
dhr. W Knobbe	ondernemer, Wiebe Knobbe Mentor en Raadgever	lid RvT OSG Singelland; lid bestuur St. Maryška Jansen-Schwarz; lid RvT St. Fries Sociaal Planbureau; lid RvT St. Eigen Kracht Centrale; lid RvC St. Startbaan; lid RvC St. Botteldaip; lid RvT St. Bevolkingsonderzoek Noord; lid bestuur St. CompoWorld

Belangrijke vergaderthema's waren in 2019 de voortgang en organisatie van de GON-opdracht van gemeente Groningen en brouwerij/proeflokaal De Prael, beide in het eerste uitvoeringsjaar.

De auditcommissie van de RvC heeft de financiële en inhoudelijke verantwoording alsook het accountantsverslag van 2018 besproken met de accountant, waarna het jaardocument in de maart-vergadering werd goedgekeurd. In het najaar heeft de auditcommissie jaarplan en begroting 2020 besproken met de directeur-bestuurder en de controller. Begin december heeft de RvC jaarplan en begroting goedgekeurd.

De commissie Kwaliteit en Veiligheid heeft in 2019 twee keer met de directeur algemene zaken en de bedrijfsjurist gesproken over de stand/gang van zaken.

In het kader van goed bestuur heeft een afvaardiging van de Raad van Commissarissen in 2019 gesproken met de ondernemingsraad en het managementteam. Ook is twee keer gesproken met een cliëntenvertegenwoordiging op locatie. Meerdere leden van de Raad hebben in 2019 het nieuwjaarsfeest en de opening van de nieuwe (kringloop)vestiging in Assen bijgewoond.



Verantwoording: de genoemde kengetallen in dit bestuursverslag zijn afkomstig uit de eigen informatiebestanden van WerkPro. Hier is geen accountantscontrole op toegepast

Onderstaande cijfers zijn overgenomen uit de geconsolideerde jaarrekening 2019 van de stichting WerkPro.

Voor het volledige jaardocument inclusief accountantsverklaring verwijzen wij naar jaarverslagenzorg.nl

5.1 Geconsolideerde balans WerkPro 2019 (na resultaatbestemming)

Activa	31-12-2019		31-12-2018	
Materiële vaste activa		1.460.152		1.373.581
Vlottende Activa				
Vorraden	76.333		76.147	
Vorderingen en overlopende activa	1.808.639		1.878.189	
Vorderingen uit hoofde van financieringstekort	41.779		46.009	
Liquide middelen	2.838.501		2.335.872	
		4.765.252		4.336.217
Totaal		6.225.404		5.709.798

Passiva	31-12-2019		31-12-2018	
Eigen Vermogen				
Niet collectief gefinancierd vrij vermogen		2.566.155		2.434.814
Collectief gefinancierd gebonden vermogen		-		-
		2.566.155		2.434.814
Voorzieningen		477.553		347.615
Langlopende schulden		32.096		-
Kortlopende schulden				
Schulden uit hoofde van financieringoverschot		-		-
Kortlopende schulden en overlopende passiva		3.149.600		2.927.368
Totaal		6.225.404		5.709.798

5.2 Geconsolideerde exploitatierekening WerkPro 2019

	2019	2018
BEDRIJFSOPBRENGSTEN		
Subsidies		4.079.502
Wettelijk budget voor aanvaardbare kosten	279.765	200.748
Overige baten	18.181.263	13.194.411
Totaal inkomsten niet zijnde subsidies		18.461.028
Totaal	22.540.531	17.590.933
Af: Inkoopwaarde van de baten		4.985.372
Totaal	17.555.158	16.498.537
BEDRIJFSLASTEN		
Personeelslasten	12.749.293	12.635.334
Afschrijvingen	506.872	459.442
Overige bedrijfslasten	4.139.265	4.119.384
Totaal	17.395.429	17.214.160
BEDRIJFSRESULTAAT	159.729	715.623-
Rentekosten	32-	1.423
Bankkosten	28.357	27.899
FINANCIERINGSRESULTAAT	28.389-	26.477-
Resultaat voor Bijzondere baten	131.340	742.100-
Bijzondere baten	-	-
RESULTAAT BOEKJAAR	131.340	742.100-
RESULTAAT BESTEMMING		
Toevoeging:		
Niet collectief gefinancierd vrij vermogen	131.340	742.100-

20

WERKT DOOR VOOR IEDEREEN

werkpro.nl

WerkPro 