

JAAAR DOCU MENT

2021

VOORAF: 2021 IN VOGELVLUCHT

Het coronavirus bleef in 2021 ons werk en leven beheersen, iets wat we niet voor mogelijk hadden gehouden. Het was daarmee opnieuw een uitdagend jaar van moeilijke keuzes en aanpassen. Terugkijkend ben ik trots op het gezamenlijk resultaat: met hart voor onze doelgroep, inventief en ondernemend zijn we steeds open gebleven voor onze deelnemers en zoveel mogelijk ook voor klanten. Zo werd het ondanks de periodieke lockdowns een mooi jaar, dat we als boekjaar ook nog eens met een positief resultaat konden afsluiten.

Als we inzoomen valt direct op dat de horeca voor het tweede achtereenvolgende jaar het zwaarst is getroffen door de maatregelen. Des te groter het compliment voor de inzet en creativiteit van de medewerkers om door te werken met deelnemers en al het mogelijke eruit te halen! Ook de kringloopwinkels, stallingen en zorgboerderijen hadden te lijden van lockdowns, zij het in mindere mate. De overige bedrijven en activiteiten van WerkPro konden op aangepaste wijze, coronaveilig doorwerken.

De GON-opdracht in gemeente Groningen kostte in 2021 de nodige tijd en energie, vooral gericht op vernieuwing van de zorg. Met succes: er is een tweede Ben in de Buurt-team gestart en de 'algemene voorzieningen' voor ontmoeting, ondersteuning, dagbesteding en werk, hebben het beoogde effect op de zorgvraag.

Voortbordurend op de ervaring in Groningen, kon WerkPro haar positie in Zorg en Welzijn versterken door de gunning als strategische onderaannemer binnen de nieuwe Wmo-opdracht in Leeuwarden. In de Oude Ambachtsschool, een prachtige locatie in de wijk Huizum-West, zijn in 2021 verschillende wijkgerichte activiteiten ontwikkeld en veel nieuwe deel-

nemers ontvangen. De voormalige aula is verbouwd tot een prachtige horeca-locatie.

Ook elders in de organisatie zijn nieuwe activiteiten gestart. In de Heemtuin Muntendam is een prachtig gelegen camping gerealiseerd. Op Ewsum is een grote kas gebouwd, naar historisch ontwerp en met gerecyclede materialen. In Slochteren is met lokale kracht een multifunctioneel dorps huis gebouwd met de toepasselijke naam Het Houtstek. WerkPro gaat hier met deelnemers werk en dagbesteding uitvoeren.

Op het gebied van Maatschappelijke Opvang en Beschermd Wonen was WerkPro in 2021 betrokken bij nieuwe concepten als Skaeve Huse, Kamers met Kansen en de pilot opvang jongeren in wooncomplex Grevingaheerd. In het Simplon Hostel vonden dak- en thuislozen in coronatijd een tijdelijk onderdak.

In de laatste maanden van het jaar leidden gesprekken met MJD/Vlechter tot overeenstemming over de overname van een aantal welzijnsactiviteiten per 1 januari 2022. Met deze mooie aanvulling van ons ondersteuningsaanbod, is WerkPro vanaf 2022 nog beter toegerust voor de toekomstige uitdagingen in zorg voor en welzijn van kwetsbare burgers.

Vooruit: wat zal 2022 brengen?

Met het einde van de laatste lockdown en de coronamaatregelen kunnen we optimistisch zijn over 2022. Met energie en vertrouwen blijven we werken aan onze opdracht om mensen een arbeidzaam bestaan te bieden en een eigen plek in de samenleving.

Daarbij willen we de maatschappelijke betekenis van onze bedrijven niet alleen versterken, maar ook uitdragen. En inzetten op impact-ondernemerschap met een drietal pilots: Goudgoeie fietsen, NAIS en de integratie van De Prael/Simplon Hostel.

In de Oosterparkwijk gaan we samen met het bestuur en de gebruikers, in het nieuwe centrum Bij van Houten het gedroomde buurtcentrum realiseren.

De rol van WerkPro als vernieuwer in het sociale domein krijgt een extra impuls door de van MJD overgenomen welzijnsactiviteiten. Zo willen we ons ook in andere Noordelijke gemeenten, in samenwerking met lokale partners, inzetten voor uitvoering van de Wmo. Zodat het welbevinden van inwoners groeit, terwijl de zorg betaalbaar blijft.

WerkPro verbindt al 40 jaar werk, welzijn en zorg tot kansen voor mensen. Dat blijven we doen, ook na mijn afscheid. Want dit is het laatste voorwoord van mijn hand. In de loop van 2022 ga ik met pensioen en draag ik het stokje over.

Het ga jullie goed.

Peter Rutgers, directeur-bestuurder

INHOUD

A. BESTUURSVERSLAG	5
1 ALGEMEEN	5
2 BELEID EN ONTWIKKELING	7
3 WERKPRO IN BEDRIJF	13
4 ORGANISATIE	17
B. JAARREKENING	28

1 ALGEMEEN

WerkPro is een organisatie van sociale ondernemingen (werkbedrijven) in Noord Nederland, die mensen naar passend werk begeleidt. De werkbedrijven leveren producten voor consumenten en/of diensten die direct of indirect bijdragen aan veiligheid, leefbaarheid en duurzaamheid.

Visie

WerkPro zet zich in voor een samenleving waarin iedereen meedoet en ieders talenten worden benut.

Missie

WerkPro biedt werk met eigen waarde. Mensen die ongewild buiten spel staan op de arbeidsmarkt of in de samenleving, kunnen bij WerkPro hun talenten ontdekken, inzetten en ontwikkelen. Met passend werk en begeleiding op maat in een van onze werkbedrijven en ondersteuning bij het aanpakken van belemmeringen om zelfstandig te kunnen leven, wonen en werken.

WerkPro heeft de onderliggende overtuigingen en aanpak van haar visie en missie samengevat in een aantal kernwaarden, waarvan de beginletters niet toevallig het woord *zinvol* vormen.

Kernwaarden

Zelfstandig	Wij gaan uit van jouw eigen kracht en mogelijkheden, jij hebt de regie.
Inventief	Wij zien mogelijkheden, waar deze door anderen niet gezien worden en zijn ondernemend in het benutten ervan.
Verbinden	Wij verbinden mensen; wij verbinden maatschappelijke vraag en aanbod; wij verbinden ons in samenwerkingsverbanden voor een samenleving waarin iedereen tot zijn recht komt.
Ontwikkeling	Wij gaan uit van jouw hoogste potentieel en zijn gericht op groei en ontwikkeling.
Laagdrempelig	Bij ons doet iedereen mee, ongeacht je beperking, afkomst of levensovertuiging. We werken op basis van respect en gelijkwaardigheid.

Uitgangspunten

WerkPro

- is gespecialiseerd in werk en participatie; verbindt de WMO, de Participatiewet, verzekerde zorg en welzijn in een integraal aanbod van werk en begeleiding
- is erkende zorgorganisatie en jobcoachorganisatie
- gaat uit van zelfregie op basis van de kracht en competenties van mensen. Het gaat erom dat zij stappen willen zetten richting (economische) zelfstandigheid
- biedt werkplekken in en gericht op de leefomgeving van mensen. In wijkbedrijven komen alle vormen van meedoen samen in activiteiten die de leefbaarheid in die wijken versterken
- is sociaal ondernemend in de opzet van werkbedrijven: de bedrijven zijn niet gericht op winst, maar halen wel voldoende omzet om de begeleiding/exploitatie te bekostigen
- werkt in werkbedrijven met een mix van doelgroepen, tenzij een doelgroep specifieke deskundigheid en begeleiding vraagt
- werkt in (opdracht van) een aantal gemeenten aan algemene voorzieningen; hier kunnen mensen terecht zonder indicatie of eigen bijdrage
- zet zich in samenwerking met alle partijen in het sociaal domein in voor het realiseren van de inclusieve samenleving, een samenleving waar iedereen meedoet.

2 BELEID EN ONTWIKKELING

Ontwikkelingen 2021

De omgeving van WerkPro is sinds begin 2020 drastisch veranderd door de coronacrisis. Vanwege de corona-maatregelen moesten veel bedrijven en organisaties hun deuren sluiten of op alternatieve wijze hun dienstverlening uitvoeren. Met alle maatschappelijke en economische gevolgen van dien. Toch hebben steunmaatregelen van de overheid er voor gezorgd dat veel bedrijven het tot nu toe hebben gered. Zo ook WerkPro. In 2020 hebben wij gebruik gemaakt van de steunmaatregelen. In 2021 was dit niet nodig. WerkPro was in staat om 2021 met een positief resultaat af te sluiten.

Ook 2021 was nogmaals een uitzonderlijk jaar voor WerkPro. Vanuit de visie dat WerkPro een zorginstelling is, hebben wij onze verantwoordelijkheid genomen om noodzakelijke zorg door te laten gaan; dit op een verantwoorde wijze voor veiligheid en gezondheid van personeel en deelnemers. Per project is beoordeeld hoe dienstverlening door kon gaan en/of alternatief aanbod ontwikkeld kon worden conform de richtlijnen van de rijksoverheid.

Dit betekende wel dat een stevige kostenreductie doorgevoerd moest worden gepaard gaand met een inkrimping van personele bezetting. Geplande ontwikkelingen zijn uitgesteld of vonden maar in beperkte mate doorgang.

Na twee jaar coronacrisis is de conclusie dat WerkPro adequaat maatregelen heeft genomen om deze tijd door te komen. De continuïteit van dienstverlening is op peil gebleven. Er was goede interne en externe communicatie en afstemming met belanghebbenden. WerkPro heeft kunnen profiteren van de ervaringen in 2020. Het aantal corona uitbraken bleef beperkt. Het jaar 2021 is uiteindelijk met een positief financieel resultaat afgesloten.

Hoewel er begin 2022 vanwege corona nog steeds onzekerheid is, is het de verwachting dat de ergste crisis voorbij is. Waar nodig kunnen opnieuw maatregelen ingezet worden om continuïteit van dienstverlening te kunnen garanderen en financiële continuïteit te waarborgen.

Ontwikkelingen sociaal domein

Sinds de transities op het gebied van werk (Participatie), WMO en jeugd zijn gemeenten verantwoordelijk voor bijna de gehele maatschappelijke ondersteuning aan inwoners; jongeren, volwassenen en ouderen. Zij hebben de taak om met minder geld een samenhangend stelsel van maatschappelijke ondersteuning in te richten voor alle leefgebieden van de burger. Veel gemeenten zijn op financieel gebied nog volop bezig om de transities goed beheersbaar te krijgen. Gemeenten zoeken naar nieuwe vormen van organisatie en inkoop om budgetten beheersbaar te houden en transformatie vorm te kunnen geven. Zo kiezen gemeenten steeds vaker een invulling waarbij één of een beperkt aantal hoofdaanbieders de verantwoordelijkheid voor de uitvoering krijgt, bij voorkeur op basis van lumpsum financiering.

De coronacrisis heeft de financiële huishouding van de gemeenten nog meer onder grote druk gezet. Veel gemeenten kunnen zonder steun van het rijk het hoofd niet meer boven water houden. Met name de tekorten in de jeugdzorg zijn zorgwekkend.

Het Sociaal Cultureel Planbureau was al in november 2020 zeer kritisch over het welslagen van de transities en de daarmee gepaard gaande bezuinigingen. Vooral de transitie jeugd werd kritisch beoordeeld.

Het kabinet heeft om die reden extra financiering beschikbaar gesteld om de grootste tekorten te lenigen.

De kracht van WerkPro

WerkPro onderscheidt zich door het mengen van doelgroepen in een arbeidsmatige omgeving. Hiermee komen we dichtbij het door gemeentelijke opdrachtgevers gewenste inclusie: iedereen zoveel mogelijk laten participeren in een normale werk- en leefomgeving. 'Samen werken aan werk' staat bij WerkPro centraal. We gaan uit van mogelijkheden, niet van beperkingen. WerkPro zet werk en begeleiding zo in, dat een deelnemer zich als een waardevolle medewerker profileert. Medewerkers, deelnemers en vrijwilligers werken samen in projecten aan producten en dienstverlening. WerkPro onderscheidt zich hiermee in de zorg- en welzijnssector.

Het blijft voor WerkPro een belangrijk speerpunt om zich in de transformatie in het sociaal domein goed te positioneren. WerkPro heeft vooral te maken met gemeentelijke opdrachten in werk (participatie en activering) en WMO. Wij voorzien daarin de komende tijd meer bezuinigingen en dus een druk om meer te doen voor minder geld.

Een ontwikkeling in het sociaal domein is dat gemeenten de participatie en WMO zorg en ondersteuning integraal willen organiseren. WerkPro ziet dit als een kans en speelt hierop in met vernieuwende concepten in het sociaal domein, zoals Wij(k)werken en Ben in de Buurt. Samenwerking met gemeenten en ketenpartners is daarbij essentieel. WerkPro initieert en investeert in verbinding door strategische samenwerkingsverbanden met partners in zorg en welzijn aan te gaan en het ontwikkelen van aansprekende activiteiten.

Op die manier draagt WerkPro bij aan verdere invulling van de ondersteuning in het lokale beleid van gemeenten.

Zorg en ondersteuning

WerkPro heeft met gemeenten afspraken over WMO zorg en ondersteuning. Tot nu toe staat de uitvoering vooral in het teken van het bieden van zorg aan individuele klanten op basis van een indicatie (maatwerk). De gewenste transformatie komt stapsgewijs op gang. Diverse gemeenten, waaronder Groningen en Leeuwarden, zijn overgegaan naar nieuwe vormen van inkoop en strategisch partnerschap.

WerkPro investeert met ketenpartners veel tijd en energie in ondersteuning van gemeenten bij het invullen van hun lokale beleid. Deze inspanningen hebben geleid tot een aanzienlijke groei van WMO-zorg, Beschermd Wonen en Forensische zorg.

De gemeente Groningen heeft in het kader van participatie en WMO gekozen voor gebiedsondersteunende netwerken (GON) en inkoop met populatiefinanciering in de vorm van lumpsum.

In 2021 heeft WerkPro de WMO GON-opdracht bij de gemeente Groningen verder invulling gegeven. Samen met Cosis is WerkPro als hoofdaanbieder Ben in de Buurt verantwoor-

delijk voor 2 van de 4 stadsdelen en voor de kwaliteit van zorg van de onderaannemers. Het is gelukt om de zorg ook tijdens de lockdownperiodes ten gevolge van de coronapandemie te continueren en de doelstellingen uit de opdracht te realiseren. Ondanks de beperking door corona-maatregelen is de transformatie in het GON inhoudelijk verder gegaan met het vormen van Ben in de Buurt-teams, Buurtcirkels en Algemene Voorzieningen. Hierbij wordt intensief samengewerkt met gemeente, WIJ-teams, wijkorganisaties en een groot aantal onderaannemers.

In Leeuwarden is de ondersteuning WMO vanaf 1 januari 2021 op soortgelijke wijze georganiseerd. WerkPro is hiervoor een strategisch onderaannemerschap aangegaan met Amaryllis voor de basisvoorziening en met Windkracht 058 voor de aanvullende voorziening. Vanaf 2021 ligt hier een ambitieuze ontwikkelopdracht om de transformatie in WMO met deze strategische ketenpartners invulling te geven. Het eerste jaar is succesvol verlopen.

Maatschappelijke participatie

Om de kansen in de participatiewetgeving en WMO te benutten hebben we met ketenpartners in wijken *werk- en activiteitscentra* ontwikkeld onder de naam Wij(k)werken.

Ook in de regio's is onze visie op doelgroepen mengen in voorzieningen, waar we participatie en dagbesteding combineren met maatschappelijke dienstverlening in wijken en buurten, uitgangspunt van gesprek met gemeenten.

Dit heeft een aantal opdrachten opgeleverd, zoals de exploitatie van Kollum, de Heemtuin en NME/Vredekerk. In 2021 was onze inzet om deze opdrachten om te vormen tot algemene voorzieningen met een samenhangend aanbod van dagbesteding en maatwerkvoorzieningen. Hier zijn, ondanks alle beperkende corona-maatregelen, mooie stappen in gezet. Zo is de Heemtuin uitgebreid met een mini-camping.

WerkPro staat voor begeleiden van mensen in het opbouwen van een bestaan met werk. Daarom blijven we inzetten op

re-integratie om dit belangrijke doel te bereiken.

We doen dit enerzijds door het bieden van werk(ervarings)plekken bij eigen sociale ondernemingen van WerkPro en anderzijds door gebruik te maken van nieuwe vormen van gesubsidieerde arbeid, bijvoorbeeld basisbanen. Groningen is in 2020 een pilot gestart met basisbanen. WerkPro vervult de werkgeversrol voor een aantal van deze banen.

We hechten veel belang aan werk-leer concepten. In wijken en buurten zijn diverse Gildes gestart: werken en leren tezamen. Daarnaast is gestart met Praktijkleren in combinatie met een participatietraject.

Sociaal ondernemerschap

WerkPro profileert zich als sociale ondernemer met aansprekende werkprojecten, waar mensen zelf werken aan het opbouwen van een bestaan met werk.

In het verder ontwikkelen van impact ondernemerschap is het onze ambitie om met onze bedrijven met name vernieuwende concepten te realiseren passend bij de thema's 'Groen' (duurzaamheid) en 'Doen' (rondom meedoen en werkgelegenheid). Hiervoor zijn in 2021 drie pilots (innovatieateliers) van start gegaan: GoedGoeie Fietsen, Atelier Nais en De Prael/Simplon.

In september heeft WerkPro voor het tweede jaar in samenwerking met de Hanze Hogeschool eerstejaars studenten van Bedrijfskunde aan het werk gezet voor het project 'de (On)mogelijke Opdracht'. De uitdaging was om met activiteiten geld te genereren voor een sociale onderneming van WerkPro. Het doel is daarmee om bedrijfskunde studenten ervan bewust te maken dat zij hun talent niet alleen voor eigen gewin kunnen inzetten, maar ook om maatschappelijke impact te maken.

Strategische samenwerking

De strategische samenwerking met Cosis, VNN en Lentis is in 2021 voortgezet. De banden met Cosis zijn sterker geworden door de gezamenlijke GON-opdracht in Groningen. We werken ook nauw samen met de andere GON-hoofdaanbieders AtHomeFirst en Dignis/Lentis.

In verband met de nieuwe WMO-opdracht in Leeuwarden

is een strategische samenwerking met Amaryllis en Windkracht058 in 2021 gestart. Dit verloopt naar wederzijdse tevredenheid.

Interne organisatie

WerkPro heeft de afgelopen jaren ingegrepen in verliesgeven- de projecten. Op die manier konden de meeste projecten in afgeslankte vorm worden gecontinueerd. Ook in 2021 zijn door corona en met name de maandenlange sluiting van horeca en kringloop nieuwe verliezen ontstaan. Dit is met bezuinigingen en uitwisseling van personeel en strakke monitoring opgevangen. Ook zijn vormen van alternatieve dienstverlening ontwikkeld en zijn nieuwe opdrachten en subsidies binnengehaald. Mede dankzij deze strakke sturing is reorganisatie of sluiting nog niet nodig gebleken.

Kwaliteit en duurzame inzetbaarheid medewerkers

Belangrijk speerpunt voor WerkPro blijft het investeren in de kwaliteit van medewerkers. WerkPro heeft met het Leerplein een modulair scholingsprogramma per functiegroep ontwikkeld. Daarnaast is er een scholingsprogramma in het kader van de Steward Academy voor deelnemers.

Hiermee is er een breed aanbod voor zowel personeel, vrijwilligers en deelnemers verzorgd in een samenwerking tussen P&O en onze eigen trainers. In verband met corona is voor een deel van het programma online modules ontwikkeld.

Bestuurswissel

De huidige directeur-bestuurder van WerkPro, Peter Rutgers, gaat medio 2022 met pensioen. Eind 2021 is de procedure opgestart voor zijn opvolging.

DOELSTELLINGEN 2022

Flexibel, vraaggericht en met aandacht voor kwaliteit, profileert WerkPro zich ook in 2022 als de uitvoerder van participatie en de aanbieder van werkgerichte dagbesteding. Steeds in nauwe samenwerking met (gemeentelijke) opdrachtgevers en ketenpartners.

Maatschappelijke Opvang en Beschermd Wonen

We verwachten dat in navolging van de WMO op termijn ook de Maatschappelijke Opvang en Beschermd Wonen ingrijpend gaan veranderen door dit meer wijkgewijs en geïntegreerd in de samenleving te organiseren. Wij spelen hierop met ketenpartners in met vernieuwende concep-

ten zoals Kamers met Kansen en Skaeve Huse.

De financiering van Jeugdzorg gaat in 2022 over van centrumgemeenten naar individuele gemeenten. De gemeente Groningen kiest ervoor om de jeugdzorg organisatorisch onder te brengen bij WIJ Groningen. Dit heeft stevige gevolgen hebben voor instellingen waar jeugdzorg wordt ingekocht.

WerkPro biedt alleen jeugdzorg aan op gebied van dagbesteding. De individuele begeleiding van jeugd staat te ver af van haar kerntaak werk. Bovendien ligt daar geen expertise bij WerkPro.

WMO

In 2022 staan wij voor de uitdaging om de transformatie in het GON in Groningen verder inhoudelijk vorm te geven met de ontwikkeling van Ben in de Buurt-teams, Algemene Voorzieningen en Stratenaanpak. Dit gaat gepaard met nogmaals een stevige bezuiniging (reeds in de aanbesteding aangegeven). Verder gaan we in gesprek met de gemeente over verlenging van de opdracht in 2023.

In Leeuwarden krijgt de nieuwe WMO-opdracht in 2022 een vervolg. Hier ligt voor de komende jaren de ontwikkelopdracht om de transformatie in WMO met onze strategische ketenpartners Amaryllis en Windkracht058 invulling te geven. Dit gebeurt vanuit onze locatie d'Ambacht in Leeuwarden waar komend jaar uitbreiding plaatsvindt met een wijkrestaurant.

De WMO-opdrachten van gemeenten waarin WerkPro actief is, zijn ook voor 2022 grotendeels binnen. Het realiseren van voldoende instroom van cliënten op deze opdrachten blijft een uitdaging.

In 2022 is het plan projecten om te vormen tot algemene voorzieningen met een samenhangend aanbod van participatie, dagbesteding en individuele begeleiding in combinatie met dienstverlening voor de omgeving.

Participatie

In het kader van de participatie maakt WerkPro zich sterk om mensen weer aan het werk te krijgen, enerzijds door het bieden van werk(ervarings)plekken bij eigen sociale ondernemingen van WerkPro en anderzijds door gebruik te maken van nieuwe vormen van gesubsidieerde arbeid en het bieden van werk-leertrajecten. WerkPro wil in 2022 samen met de gemeente Groningen een integraal en modulair programma ontwikkelen, waarbij -op maat- aangesloten kan worden op de individuele behoefte van de deelnemer. De doelgroep inburgeraars, waar gemeenten de verantwoordelijkheid voor krijgen, wordt hierin meegenomen.

Impact ondernemen

WerkPro gaat de komende jaren nog meer voor sociaal ondernemerschap. Wil WerkPro een gezonde toekomst ingaan, zal met name de focus gelegd moeten worden op het genereren van meer maatschappelijke impact en het nog meer realiseren van inkomsten uit ondernemerschap. Onze ambitie is om met onze bedrijven vernieuwende concepten te realiseren passend bij de thema's Groen en Doen. De drie in 2021 ontwikkelde pilots (innovatieateliers) starten in 2022. Daarnaast versterken we de maatschappelijke impact bij bestaande activiteiten.

Hiervoor brengt een aanpassing van de interne organisatie met zich mee. We zetten breder in de organisatie een gericht programma impact ondernemerschap in. We versterken kennis en vaardigheden over impact ondernemerschap van het personeel door scholing en training. Daarnaast investeren we in marketing.

Kwaliteit en duurzame inzetbaarheid deelnemers

Deze ontwikkelingen vragen een voortdurende aanpassing van de organisatie aan de veranderende omgeving. Investeren in de kwaliteit van medewerkers staat voorop. Het scholingsaanbod van WerkPro Leerplein en de Steward Academy krijgen in een jaarprogramma structureler vorm. Door alle bezuinigingen ten gevolge van de coronacrisis is de werkdruk in de organisatie toegenomen. Op diverse plekken waren vacatures 'on hold'. Het komende jaar ligt de nadruk op duurzame inzetbaarheid en vermindering van de werkdruk. In de eerste plaats door het hernieuwd invullen van vacatures.

In het kader van duurzame inzetbaarheid besteden we verder aandacht aan vitaliteit, onder meer door het organiseren van een vitaliteitsweek met activiteiten door de hele organisatie. Ook zijn we actief met het voeren van levensloopgesprekken met oudere medewerkers. De komende jaren verlaten veel mensen door pensionering het bedrijf. P&O hanteert de methodiek van de Vlootshow om de toekomstige personele behoefte in kaart te brengen.

Welzijn

WerkPro heeft per 1 januari 2022 welzijnsactiviteiten van het MJD overgenomen. Hieronder vallen Link050, Jimmy's, Buurtbemiddeling en Woonkans. Deze activiteiten sluiten goed aan bij de huidige activiteiten van WerkPro in het wijkgericht werken en zijn daarnaast een welkome aanvulling in het kader van aanbestedingen van de WMO in Noord Nederland. Het jaar 2022 staat in het teken van integratie van personeel en het komen tot synergie van activiteiten.

Gevolgen corona-crisis

Op dit moment is de coronapandemie nog gaande en zijn er nog lichte maatregelen na het einde van de harde lockdown half januari 2022. Voor WerkPro betekende de lockdown met name een omzetuitval bij horeca en kringloop. Bij de kringloop trekken de omzetten inmiddels alweer flink aan. De horeca zal langzamer aantrekken, maar heeft in januari en februari altijd minder omzet door het seizoenspatroon. Daarnaast is er nog verzuim doordat meer mensen in quarantaine moeten. Onzeker is wanneer dit zal eindigen.

Ondanks corona is de financiële situatie in 2021 sterk verbeterd. De uitgangspositie van WerkPro is een financieel gezonde organisatie. Zowel het eigen vermogen als de liquiditeit eind 2021 vormen een goede basis om financiële tegenvallers op te vangen.

Gezien de huidige ontwikkelingen is de verwachting dat de coronapandemie in de loop van 2022 over zal gaan in een endemie, waarbij ingrijpende beperkende maatregelen niet meer nodig zijn. Wij zijn daarom hoopvol om conform begroting te kunnen opereren in 2022.

3 WERKPRO IN BEDRIJF

WerkPro heeft bedrijfslocaties in Groningen, Friesland en Drenthe. In deze sociale ondernemingen worden werkplekken aangeboden in diverse branches:

- horeca
- kringloop
- fietsmobiliteit
- groen en leefomgeving
- wijkwerken
- multimedia

In alle werkbedrijven werken deelnemers uit verschillende doelgroepen samen als collega's, volgens de visie van WerkPro: mensen versterken elkaar en leren van elkaar.

Op al onze locaties is ondanks corona de dagbesteding voor de deelnemers doorgedaan. We hebben de werkzaamheden aangepast aan de richtlijnen van de overheid, zodat veilig kon worden gewerkt. De maatregelen waren afdoende: er waren tot eind 2021 nauwelijks besmettingen op de werkvloer. Natuurlijk hebben we ook alles op alles gezet om binnen de beperkingen nog zoveel mogelijk maaltijden, producten en diensten te kunnen leveren aan onze klanten.

Deelnemertrajecten op werkplekken (personen per jaar)

trajecten	2021	2020	2019
Activeringstraject	414	439	574
Justitie	279	270	335
Re-integratietraject	188	236	296
Zorgtraject	1751	1611	1301
Eindtotaal	2632	2561	2520

Bron: eigen klantvolgsysteem ONS

In 2021 is het aantal deelnemers op een werkplek iets toegenomen. Wel was merkbaar dat door de strenge thuiswerkrichtlijn, met name bij verwijzende (overheids)instellingen, de instroom van deelnemers voor een aantal trajecten minder was. Op de activerings- en re-integratietrajecten was minder instroom ten gevolge van de coronacrisis. Ook justitie vond het lastiger om deelnemers verplicht te plaatsen. De taakstraffen kwamen wel weer op gang.

Het aantal zorgdeelnemers nam behoorlijk toe door de groei in WMO-opdrachten van WerkPro in diverse gemeenten. Verschillende werklocaties, waaronder in Groningen in het kader van de GON-opdracht en in Leeuwarden, kregen de status van algemene voorziening. Door deze ontwikkeling nam het aantal zorgdeelnemers ook toe.

Horeca

Opnieuw had onze horeca het in 2021 zwaar te verduren door de lockdown-periodes, waarin we geen gasten mochten ontvangen. Medewerkers en deelnemers hebben toch met grote inzet doorgewerkt. Succesvolle en sociale acties zijn herhaald, zoals: Doneer een diner, Soep op de stoep, Samen aan Tafel en afhaalmaaltijden voor alleenstaanden.

In Hoogezand vonden we eindelijk een nieuw onderkomen voor onze activiteiten in de Vredekerk: begin 2022 verhuizen we naar St. Jozef in Sappemeer, waar ook een aantal sociale partners is gehuisvest. Hierdoor ontstaan nieuwe samenwerkingsvormen en functies voor de wijk.

Buurten bij Bernlef heeft het hele jaar door elke dag warme maaltijden gekookt voor ruim 65 ouderen in (de omgeving van) het woonzorgcentrum. En tijdens de lockdowns bovendien bij iedereen thuisbezorgd. Het restaurant van Buurten bij Bernlef is opgeknapt met een nieuwe, frisse uitstraling en een eigen entree aan de zijkant van het pand. Zo kunnen we in 2022 het aanbod in het restaurant uitbreiden voor alle leeftijden: van een culturele avond tot een high tea in de middag.

Nieuwe activiteiten

In 2021 is WerkPro in diverse gemeenten gestart met nieuwe activiteiten, waarmee we niet alleen nieuwe werkplekken creëren voor deelnemers, maar ook een maatschappelijke bijdrage leveren.

Vlak voor de zomer opende *Camping de Heemtuin* met ingerichte safaritenten op 6 van de 8 kampeerplekken. Een paar weken per jaar zijn tenten – mede dankzij donaties - beschikbaar voor mensen die normaal niet met vakantie kunnen.

Minder textielafval en meer circulaire economie, dat is het doel van NAIS. In het atelier van NAIS maken creatieve deelnemers en vrijwilligers unieke kwaliteitsproducten van tweedehands stoffen. Het atelier bevindt zich bij GoudGoed Damsterdiep, waar GoudGoed Textiel de materialen levert uit ingezameld en gesorteerd textiel.

Slochteren heeft met lokale kracht een multifunctioneel dorps huis gebouwd met de toepasselijke naam *Het Houtstek*. In opdracht van gemeente Midden-Groningen gaat WerkPro het centrum beheren met deelnemers.

De bouw van een imposante, *historische kas Op Ewsum*, is in de loop van 2021 afgerond. Dit geeft ook in de winter geschikte werkplekken voor deelnemers en dus meer activiteit. Bovendien biedt de kas nieuwe mogelijkheden om groepen te ontvangen. De officiële opening is in 2022, na corona.

Ontwikkelen

Stappen zetten naar werk. Mensen leren het meest in de praktijk, maar scholing kan nog verder op weg helpen. Daarom biedt WerkPro naast de praktijkervaring steeds meer scholing aan, gericht op het behalen van certificaten en diploma's.

Een scholingsaanbod op maat past bij onze doelstelling om mensen optimale kansen te bieden om zo zelfstandig mogelijk te wonen, werken en leven. Daarom zetten we bijvoorbeeld in op *Praktijkleren* in onze werkbedrijven, breiden we de *Wijk-gildes* uit naar nieuwe wijken en branches, versterken we ons interne scholingsaanbod en startten we in 2021 met de opleiding Assistent Hovenier in de Heemtuin (i.s.m. Terra Next).

In 2022 staat doorontwikkeling en uitbreiding van het scholingsaanbod voor deelnemers op het programma, onder andere met het branchegericht opleiden van groenmedewerkers. Een ander belangrijk thema is vitaliteit en gezondheid. Zo gaat WerkPro in 2022 samen met VNN de deelnemers van de dagbesteding in Winschoten een programma aanbieden om te stoppen met roken.

Wat is praktijkleren?

Praktijkleren is een opleidingstraject op maat van 3 tot 6 maanden.

Belangrijke kenmerken van Praktijkleren zijn:

- leren in/van de praktijk, in plaats van theorie: de kandidaten gaan niet naar school
- gebaseerd op/verwant aan erkende beroepsopleidingen op niveau 1 of niveau 2
- het diploma heet Praktijkverklaring en is een landelijke erkenning van vakvaardigheden

Uit een Noordelijke proef met Praktijkleren blijkt dat mensen hierdoor meer zelfvertrouwen krijgen en met meer plezier naar hun werk gaan. Vooral ook betekent de landelijk erkende Praktijkverklaring een opstap naar een vervolgopleiding of regulier werk. Het kan ook andersom: wie uitvalt bij een reguliere opleiding, kan onderdelen alsnog halen in de praktijk.

WerkPro biedt Praktijkleren aan in samenwerking met gemeenten en ROC's.

In 2021 is al een aantal deelnemers geslaagd voor o.a. Praktijkleren Fietstechniek en Kok op mbo 2-niveau.

Ondanks de terugloop in re-integratieopdrachten en met minder instroom in corona-tijd, blijven re-integratie en job-coaching voor WerkPro belangrijk: onze combinatie van werkervaringsplekken in eigen bedrijven en ondersteuning bij uitstroom naar werk is uniek. Om dit te benadrukken zijn in 2021 (digitale) rondleidingen georganiseerd voor coaches van het UWV en de gemeente. Het re-integratieteam van WerkPro is door klanten en opdrachtgevers gewaardeerd met een ruime 8.

In 2021 heeft WerkPro in opdracht van gemeente Groningen werkervaringstrajecten met extra taalondersteuning ontwikkeld voor statushouders en anderstaligen onder de naam *WEP Plus*. De ervaringen van de pilot met 11 statushouders – conclusie: duidelijke meerwaarde, enkele verbeterpunten – dienen als uitgangspunt voor een aanvullend aanbod in 2022.

Duurzaamheid

Omdat al onze activiteiten en ondernemingen gericht zijn op meerwaarde voor mensen en/in hun omgeving, is duurzaamheid een punt van aandacht en bewustwording bij WerkPro. Als we kunnen kiezen, kiezen we duurzaam: van elektrische bedrijfswagens tot optimaal recyclebare verpakkingen voor afhaalmaaltijden. En alle medewerkers kregen ter inspiratie een uitwisbaar, dus herbruikbaar schrift. Tenslotte gaat duurzaamheid meer over ons gedrag dan over zonnepanelen.

De *(On)mogelijke Opdracht* van ruim 300 eerstejaars studenten bedrijfskunde bij WerkPro, maakte het mogelijk om een aantal panden van WerkPro te voorzien van LED-verlichting.

In 2021 hebben we *energiecoaches* in Beijum en Lewenborg begeleid. Deze vrijwillige energiecoaches adviseren wijkbewoners over duurzaamheidsaanpassingen in woningen.

Bij GoudGoed aan het Damsterdiep is, samen met Duurzaam Oosterpark en gemeente Groningen, enkele keren een *milieustraat* georganiseerd. Als pilot in het kader van de ambitie van gemeente Groningen om in 2030 0% afval te produceren. In de Oosterparkwijk en de Korrewegwijk/De Hoogte zijn regelmatig *zwerfvuilteams* actief voor een wijk die niet alleen schoon is, maar ook sociale samenhang heeft.

Maatschappelijke opvang Het Twaalfde Huis in Groningen nam in 2021 de activiteiten van *Clean4Green* over: de deelnemers wassen auto's zonder water. Daarnaast worden in opdracht van het Waterbedrijf alle openbare watertappunten in de provincie Groningen onderhouden.

Tenslotte noemen we de ontwikkeling van *Gronings Goud*, een samenwerking met de gemeente Groningen, Reblend en Vepa. Gronings Goud is de naam van een nieuw hoogwaardig garen, gemaakt van door GoudGoed Textiel ingezameld en gesorteerd textielafval uit Groningen. Van dit garen wordt sterke meubelstof gemaakt (Reblend), waarmee kantoormeubilair van gemeente Groningen een nieuw leven krijgt (Vepa).

Gronings Goud is een prachtig voorbeeld van circulaire samenwerkingsmogelijkheden.

WerkPro wil vaart maken op deze weg naar een duurzame toekomst, met heel veel kansen voor onze deelnemers. De ontwikkeling van een opleiding tot circulariteitsmedewerker (met gemeente en onderwijsveld), is hierbij een mooie illustratie. In 2022 kunnen we meer deelnemers betrekken bij de opschaling van het Gronings Goud.

Samenwerken

Ook in andere gemeenten werken we samen in het sociaal domein. In Winschoten zijn, net als in Assen, met de ANWB en Stichting Leergeld afspraken gemaakt over het opknappen van fietsen voor kinderen die in armoede leven.

De kringloopwinkels van GoudGoed in Groningen, Winschoten en Assen hebben in de wijk Beijum 10 woonstudio's ingericht met kringloopspullen. De studio's zijn eerst opgeknapt door onze Klussendienst en voorzien van nachtkastjes gemaakt door deelnemers van het Twaalfde Huis. Zo is een thuis gecreëerd voor jonge mensen die dakloos dreigden te raken.

d'Ambacht in Leeuwarden startte in 2021 als 'onderaannemer' van partners Amaryllis en Windkracht058 met de nieuwe Wmo-opdracht. Daarmee maakte een grote groep deelnemers ineens de overstap naar onze dagbesteding in Leeuwarden. Zeker in coronatijd was dit spannend voor alle betrokkenen, maar het werd een groot succes. d'Ambacht biedt nu plek aan ruim 150 deelnemers, waarvoor zowel het team als het werkaanbod is uitgebreid. In de loop van 2022 opent restaurant d'Ambacht, waar deelnemers aan de slag kunnen in de horeca en wijk- en pandbewoners elkaar kunnen ontmoeten aan tafel. Het door WerkPro in Groningen ontwikkelde Wmo-concept vindt steeds meer ingang in andere gemeenten, die goed én betaalbaar invulling willen geven aan de Wmo-zorg voor hun inwoners.

De gemeenteraad van Groningen heeft in 2021 ingestemd met de ontwikkeling van *Skaeve Huse* in Groningen. *Skaeve Huse* is een woonvorm naar Deens model, een thuis voor een specifieke doelgroep die nergens thuishoort. Na jaren van voorbereiding met collega-zorginstellingen, is dit een mijlpaal. Maatschappelijke opvang De Kommarin in Assen is tijdens

corona ook alle weekenden open geweest en op werkdagen konden mensen langer blijven. Een enorme prestatie van het team met ondersteuning van collega's uit Groningen.

Laagdrempelig in de buurt

De Wmo-ondersteuning door het Ben in de Buurt-team krijgt steeds meer vorm in de wijken Centrum/Oude wijken en in de samenwerking met WIJ Groningen. De geboden ondersteuning, zonder indicatie en in algemene voorzieningen in de eigen buurt, is voor veel mensen effectief en betekent dat zij minder maatwerkzorg nodig hebben. Deze aanpak krijgt navolging in andere gemeenten – waar we in gesprek zijn over het ontwikkelen van algemene voorzieningen – en wordt uitgebreid in andere Groninger wijken.

In Groninger wijken

In Beijum gaan we *bewonersinitiatieven* niet alleen onderdak bieden in onze winkel, maar ook ondersteunen. Ook in deze wijk de ontwikkeling van de *Alliantie Beijum in Bedrijf*, in samenwerking met Het Trefpunt, Heerdenhoes en de Wiershoeck.

In de Oosterparkwijk wordt in 2022 de eerste *Michi Noeki* geopend, ontwikkeld in samenwerking met de gemeente en beheerd door WerkPro. Michi Noeki is Japans voor rustplaats, een plek om te ontmoeten.

Een gezamenlijke droom uit 2017 wordt in 2022 werkelijkheid met de ontwikkeling van *Bij Van Houten* tot het nieuwe wijkcentrum in de Oosterparkwijk.

Samenwerken met partners in de wijk en faciliteren van bewoners(initiatieven), leidt tot prachtige resultaten op het gebied van duurzaam, leefbaar en zorgzaam door meedoen!

Zo levert WerkPro als partner unieke bijdrage aan maatschappelijk en persoonlijk perspectief.

4 ORGANISATIE

4.1 PROFIEL VAN DE ORGANISATIE

Het hoofdkantoor van de stichting WerkPro is gevestigd aan de Zilverlaan 2, 9743 RK te Groningen. De stichting staat onder bestuurlijke leiding van Peter Rutgers, met een Raad van Commissarissen als toezichhoudend orgaan.

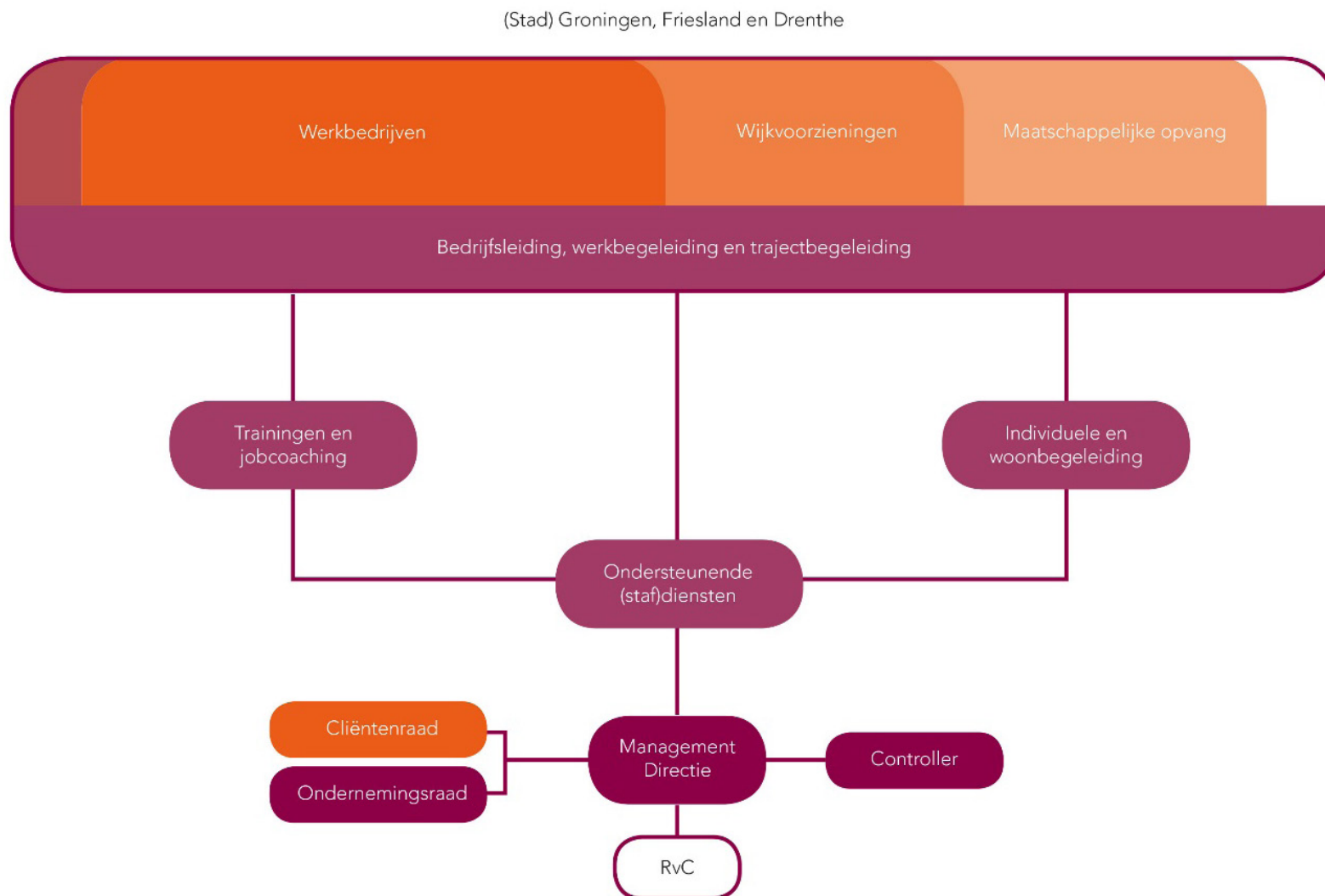
Stichting WerkPro is gelieerd aan stichting Startbaan en stichting Botteldaip. Zowel de directeur-bestuurder als de Raad van Commissarissen van Startbaan en Botteldaip zijn identiek aan die van WerkPro. Startbaan en Botteldaip zijn georganiseerd als project van WerkPro.

Stichting WerkPro is een Algemeen Nut Beogende Instelling (ANBI), zodat aan haar verstrekte giften onder voorwaarden aftrekbaar zijn van de inkomstenbelasting.

Stichting Startbaan is een verloningsstichting waar WerkPro medewerkers plaatst die werken op basis van een loonkostensubsidie. De loonkostensubsidie wordt veelal verstrekt door een gemeentelijke opdrachtgever in het kader van detachering, re-integratie of activering.

De Stichting Botteldaip exploiteert brouwerij annex restaurant Proeflokaal de Prael aan het Boterdiep in Groningen. De Prael biedt plaats aan deelnemers van WerkPro.

4.2 ORGANOGRAM



4.3 FINANCIËN

Na wederom een hectisch jaar heeft WerkPro in 2021 een positief resultaat geboekt. Hierdoor was het mogelijk het weerstandsvermogen weer aan te aanvullen. Ondanks het negatief resultaat van Botteldaip en Startbaan was het totaal geconsolideerde resultaat van de drie stichtingen positief.

Een belangrijke verklaring voor deze positieve ontwikkeling was het bezuinigingsbeleid dat in 2020 is ingezet vanwege de coronacrisis en dat in 2021 vanwege nieuwe beperkende overheidsmaatregelen is voortgezet.

Door her herzien van twee balansposities die rechtstreeks in het vermogen zijn gecorrigeerd is het weerstandsvermogen nog verder verbeterd.

De getroffen bezuinigingen en daarnaast de grote inzet van alle medewerkers heeft uiteindelijk geleid tot een resultaat waarmee het verlies van vorig jaar ruimschoots gecompenseerd is. Het weerstandsvermogen van WerkPro is weer op vereist niveau gebracht. Hiermee zijn ook de ratio's bereikt die minimaal vereist zijn.

Het totaal aan baten zonder corona compensaties is ten opzichte van 2020 toegenomen met ruim 7%. De omzetten uit horeca namen toe en de zorgbaten zijn gestegen.

Toelichting ratio's

Net als vorig jaar heeft het volledig verwerken van de onderaannemingen betreffende het GON in de jaarrekening een negatief effect op ratio's. Betreffende de onderaannemers GON fungeert WerkPro in feite als een doorgeefluik van het ontvangen lumpsum bedrag*.

Daarnaast worden dit jaar de ratio's negatief beïnvloed door twee balansposten, te weten: de terug te betalen NOW 3 en 4 subsidie en de loonbelasting van de in 2021 uitbetaalde zorgbonus. Deze posten verhogen het balanstotaal maar zijn uitzonderlijk.

Het doet meer recht aan de ratio's om deze te beoordelen exclusief het GON en de incidentele balans posities.

* WerkPro ontving van de gemeente Groningen een lumpsum bedrag voor het GON. WerkPro betaalt een groot deel van deze gelden uit aan haar onderaannemers. De onderaannemers van het GON waren voorheen nog hoofdaannemer van de gemeente Groningen. Door het wijzigen van het beleid lopen de gelden die hier betrekking op hebben nu via de exploitatie van WerkPro.

4.4 PERSONEEL EN ORGANISATIE

Opbouw personeelsbestand

Aantal medewerkers/fte

Op 31 december 2021 waren 273 medewerkers in dienst bij de gezamenlijke stichtingen WerkPro, Startbaan en Botteldaip. Een toename van 18 medewerkers ten opzichte van eind 2020. Hiermee is het aantal medewerkers weer op het niveau van eind 2019. Om de financiële gevolgen van de coronacrisis het hoofd te kunnen bieden zijn in 2020 ontstane vacatures op de plaatsen waar dat mogelijk was intern ingevuld of is invulling tijdelijk opgeschort. Gedurende 2021 zijn vacatures voorzichtig weer opengesteld.

Aantal personen / fte bij WerkPro

	personen 31-12-2021	fte 31-12-2021	personen 31-12-2020	fte 31-12-2020
Totaal	258	210,44	241	200,57

Aantal personen / fte bij Startbaan

	personen 31-12-2021	fte 31-12-2021	personen 31-12-2020	fte 31-12-2020
Totaal	13	12,00	13	11,89

Aantal personen / fte bij Botteldaip

	personen 31-12-2021	fte 31-12-2021	personen 31-12-2020	fte 31-12-2020
Totaal	2	1,26	1	0,84

De man/vrouw verdeling

Geslacht	31-12-2021	31-12-2020
man	130	132
vrouw	128	109
Totaal	258	241

De man-vrouw verdeling bij WerkPro is nagenoeg 50/50

Leeftijdsopbouw personeelsbestand WerkPro

Ten opzichte van vorig jaar is de gemiddelde leeftijd wederom iets gedaald. De grootste verandering zit in de groei van de groep medewerkers tot 30 jaar en 30-39 jaar.

Leeftijdscategorieën bij WerkPro

	tot 30	30-39	40-49	50-59	60-65	65+
2021	37	43	48	77	49	4
2020	27	38	46	76	52	2

Gemiddelde leeftijd op datum bij WerkPro

dienstverband	31-12-2021	31-12-2020
Totaal	47,4	48,6

Werk- en leerplek

Naast het ondersteunen van mensen met afstand tot de arbeidsmarkt als kerntaak, speelt WerkPro een actieve rol als leerbedrijf voor stagiaires. Zo zijn het afgelopen jaar 206 MBO- en HBO-stagiaires actief geweest bij WerkPro. Daarnaast heeft WerkPro een werkplek geboden voor 30 mensen in het kader van een opleiding of afspraken met onder meer de gemeente Groningen en SW-bedrijf lederz.

Vrijwilligers

WerkPro is een organisatie waar veel vrijwilligers werkzaam zijn. In 2021 ging het om 541 personen. Vrijwilligerswerk is in het sociaal domein onmisbaar. Door alle maatschappelijke veranderingen wordt vrijwilligerswerk steeds belangrijker in de samenleving. Het vergroten van de eigen regie en participatie van mensen in de samenleving is een beleidsdoel van de WMO.

De motivatie van vrijwilligers bij WerkPro is zeer divers, zoals een maatschappelijke bijdrage willen leveren, talenten ontwikkelen, sociale contacten kweken of ervaringen opdoen die de kans op een betaalde baan groter maken.

Vrijwilligers dragen in belangrijke mate bij aan de maatschappelijke doelstellingen van WerkPro.

Algemeen

Evenals vorig jaar stond ook 2021 in het teken van corona. De coronacrisis en de maatregelen zijn van invloed geweest op de personele ontwikkelingen, zoals formatief minder medewer-

kers, meer interne mobiliteit, minder scholing, vertraging van geplande interventies en hogere werkdruk.

We zijn trots op de geleverde inspanning en de betrokkenheid van alle WerkPro medewerkers. Onze medewerkers hebben hard gewerkt om de zorg en dagbesteding in aangepaste vorm door te laten gaan tijdens deze periode. Arbeidsintensiever, vaak met minder collega's en soms met risico voor eigen gezondheid. Door deze activiteiten hebben onze deelnemers hun zorg, dagbesteding en noodzakelijke ritme en sociaal contact kunnen behouden. Hiermee is terugval en sociaal isolement ten gevolge van de overheidsmaatregelen voorkomen. Een aantal deelnemers heeft ook aangegeven hier dankbaar voor te zijn.

Ziekteverzuim

Het ziekteverzuim bij WerkPro is in 2021 gedaald van 5,68% naar 5,34%. Dat is beneden het landelijk gemiddelde in de sector sociaal werk.

Met aandacht voor vitaliteit, het opleiden van leidinggevend en met ondersteuning van een arbodienst wordt verder geïnvesteerd in preventie van ziekteverzuim.

Langdurige ziekte kan uiteraard niet altijd voorkomen worden en leidt er soms toe dat medewerkers in de WIA terecht komen. Om de Whk premiekosten te beheersen wordt schadelast management uitgevoerd.

Medewerkerstevredenheidsonderzoek

In 2021 zijn de resultaten van het MTO eind 2020 bekend gemaakt. Er was dit MTO (2020) een respons van 75%, ten opzichte van 57% in 2018. Over het algemeen zijn medewerkers bij WerkPro erg tevreden. Het meest tevreden is men over

de werksfeer en de inhoud van het werk. Verder is de bevoegdheid hoog en lijkt de tevredenheid over werkdruk ten opzichte van 2018 verbeterd. Wel blijft er aandacht nodig voor werkdruk en voor de thema's communicatie en persoonlijke ontwikkeling. De aandachtspunten krijgen een plek in het personeelsbeleid in 2022, zo is persoonlijke ontwikkeling opgenomen in het scholingsplan.

Scholing

WerkPro heeft een scholingsprogramma voor medewerkers en een programma voor deelnemers.

Investeren in de kwaliteit van medewerkers staat hoog op de agenda. WerkPro vindt het belangrijk dat haar medewerkers sterk in hun werk staan, goed in hun vel en op hun plek zitten, toegerust zijn op hun taken en rol binnen de organisatie en de bedrijfslocaties en daarmee bijdragen aan de doelstellingen van WerkPro. Scholing draagt daaraan bij.

Het scholingsprogramma van WerkPro maakt onderscheid tussen scholing gericht op professionalisering (vak- en ondernemingsgericht) en loopbaanontwikkeling, scholing gericht op begeleiding van verschillende doelgroepen en scholing vanuit wettelijke regelingen. Het scholingsprogramma sluit aan bij de strategische doelstellingen van WerkPro. Zo is in 2021 onder begeleiding van een extern bureau verder ingezet op impact ondernemen en de ontwikkeling van de hiervoor benodigde competenties (kennis, vaardigheden en gedrag).

Door de aard van de werkzaamheden bij WerkPro werken er medewerkers bij WerkPro met diverse achtergronden en kennis. Voor het borgen van de kwaliteit van dienstverlening doorloopt elke medewerker met een begeleidingsfunctie het interne scholingsprogramma. Vast onderdeel van het intern scholingsprogramma is een introductiebijeenkomst gevolgd door de training Instappen of Opstap (voor medewerkers met een begeleidingsrol) en intervisie. Tijdens de training maken medewerkers kennis met de begeleidingswijze van WerkPro en de gebruikte methodieken. Om onze deelnemers optimaal te begeleiden werken we volgens methodische uitgangspun-

ten die zijn beschreven in de WerkPro Werkwijzer.

Jaarlijks wordt er een scholingsplan en een scholingskalender opgesteld. Het scholingsplan komt tot stand op basis van uitkomsten MTO, advies en suggesties vanuit de OR, gesprekken met leidinggevendenden en medewerkers, suggesties en verzoeken vanuit het MT en de uitkomsten van strategische personeelsplanning en de vlootshow.

Zo is in 2021 meer aandacht besteed aan intern leren, is gestart met workshops impact ondernemen en is een aanvang gemaakt met trainingen voor leidinggevendenden.

Ondanks de beperkingen vanwege corona zijn de noodzakelijke trainingen in aangepaste vorm en/of kleinere groepen doorgegaan in 2021. Veel trainingen zijn uitgesteld, maar vonden nog wel plaats in 2021.

Intern leren

Ter bevordering van het intern leren zijn in 2021 nieuwe intervisiegroepen opgestart. Ook werd mijn-werk-jouw werk gestart: kortdurend ruilen van werk/werkplek met een collega. Dit is opgestart na positieve ervaringen van collega's die bijsprongen op een andere locatie tijdens corona.

Vitaliteit

We vinden het belangrijk dat medewerkers vitaal en met plezier aan het werk zijn. Vitaal werken betekent dat je op je werk en op de toekomst bent toegerust, je werk bij je past en dat je in goede gezondheid en met plezier je werk doet. Daar kan zowel de werkgever als de werknemer wat aan doen. Om vitaal werken te stimuleren hebben we in juni 2021 een vitaliteitsweek georganiseerd. In deze week waren er diverse activiteiten op het vlak van vitaliteit in brede zin. Onder andere: (online) workshops en informatie op het vlak van gezonde leefstijl, sport, ontspanning/yoga, loopbaan/vitaliteitsgesprekken, leidinggeven aan vitaliteit, handvatten voor verzuimbegeleiding, fysieke belasting (til-technieken), een health check, kenniscafé overgangsklachten en werk, stress verminderen, omgaan met agressie en ongewenst gedrag, proeverij ACT-coaching en tegelwijsheid, grenzen bewaken en hoe zorg je dat je gezond blijft op 1,5 m.

Onboarding

In 2021 is een start gemaakt met professionalisering van onboarding, het in dienst komen, inwerken en deel uit maken van WerkPro.

“Onboarding is iedere nieuwe ervaring van een medewerker bij een organisatie die bijdraagt aan zijn succes en die zorgt voor betrokkenheid bij de visie, strategie, doelstellingen en cultuur van de organisatie. Het is een samenspel van de introductieactiviteiten en het leerproces dat een medewerker doormaakt, om zijn rol binnen de organisatie effectief in te vullen.” In 2021 zijn twee onderzoeken uitgevoerd gericht op het verbeteren van onboarding binnen WerkPro. De resultaten van beide onderzoeken worden meegenomen in het verder uitwerken van het onboardingsproces.

Loopbaanontwikkeling

Interne mobiliteit wordt binnen WerkPro gewaardeerd. Mede onder invloed van de corona-crisis, waarbij vacatures en piekbelastingen binnen WerkPro zoveel mogelijk intern ingevuld zijn, is de interne mobiliteit gestimuleerd. Dit heeft voor een aantal medewerkers geleid tot een nieuwe stap in hun loopbaanontwikkeling binnen WerkPro.

Medewerkers kunnen gebruik maken van de loopbaangesprekken die worden aangeboden binnen WerkPro en door Sterk in je werk.

Thuiswerken

Nu er tijdens de Coronaperiode door kantoorpersoneel veel vanuit huis gewerkt moest worden, wordt een aantal dagen thuiswerken vanzelfsprekender. Een concept thuiswerkbeleid ligt klaar. Omdat er recent is aangekondigd dat er in de nieuwe CAO sociaal werk kaders komen voor thuiswerken is het thuiswerkbeleid nog even aangehouden.

4.5 CLIËNTENRAAD

Bij WerkPro waren tot augustus 2021 drie cliëntenraden (CR) actief voor respectievelijk de provincie Groningen, voor Hoogeveen en voor Leeuwarden.

Naar aanleiding van nieuwe wetgeving heeft de bestuurder met de Cliëntenraden gesproken over het vormen van een Centrale Cliëntenraad, met in de regio en op projecten een achterban van deelraden van cliënten/deelnemers. Dit heeft in 2021 gestalte gekregen. Bij de cliëntenraad Groningen zijn leden van de andere raden aangeschoven en nieuwe leden geworven afkomstig van diverse projecten voor de Centrale Cliëntenraad.

In september 2021 is de Centrale Cliëntenraad voor heel WerkPro officieel van start gegaan.

De cliëntenraden in Hoogeveen en Leeuwarden blijven als deelraden bestaan.

De bestuurder heeft met deze cliëntenraden meermalen overleg gehad. De Raad van Commissarissen is ook in 2021 aanwezig geweest bij een overleg van de cliëntenraad in Leeuwarden en bij de Centrale Cliëntenraad.

Het onderlinge contact tussen de raden is nader uitgewerkt en de reglementen zijn aangepast aan de nieuwe regelgeving en afspraken.

Thema's 2021

- Kwartaal- en jaarcijfers 2021, Jaarverslag 2020.
- Stand van zaken projecten en ontwikkelingen WerkPro. Bespreking gevolgen coronacrisis en genomen maatregelen. Bespreking mogelijke overname activiteiten
- Impact ondernemen en bijbehorende activiteiten.
- De nieuwe wet medezeggenschap en nieuwe medezeggenschapsregeling cliënten.
- Aanpassen reglementen.
- Vorming centrale CR en werving leden voor de cliëntenraad. Inmiddels zijn 10 leden actief in de Centrale Cliëntenraad.
- Bekendheid CCR vergroten, Communicatie cliëntenraad met achterban
- flyers voor werving gemaakt en informatie op de website.
- Locatiebezoeken afgelegd.
- Faciliteiten van de CCR.
- Scholingskalender WerkPro. Cursussen voor cliënten. Wegens corona minder aanbod kunnen uitvoeren.
- Uitkomsten klanttevredenheidsonderzoek en vervolgcities.
- Begeleiding op de werkvloer: Bezetting werkbegeleiders t.o.v. deelnemers. Volgens CR leden is/was er weinig begeleiding aanwezig, met name in Hoogeveen. De bestuurder heeft uitleg gegeven over een oplossing.
- Functiebenaming van assistent begeleiders onbetaald en betaald en de bijbehorende verantwoordelijkheden. P&O komt met een nieuw voorstel.
- Deelname aan adviescommissie werving nieuwe bestuurder WerkPro
- Betrokken bij Externe audit

Adviesaanvraag: Profielschets nieuwe directeur en deelname aan sollicitatiecommissie.

Adviesaanvraag: Overname activiteiten MJD/Vlechter

Met de vorming van de Centrale Cliëntenraad er nu een bredere vertegenwoordiging van de projecten. De meer beleidsmatige onderwerpen worden uitgebreid besproken. Door een groter team is het mogelijk om de taken te verdelen in commissies, waarbij ieder lid een bijdrage levert. Doel van de Raad voor 2022 is de speerpunten te bepalen en hiermee de achterban nog beter te vertegenwoordigen.

4.6 ONDERNEMINGSRAAD

Leden van de Ondernemingsraad

De Ondernemingsraad bestond bij aanvang 2021 uit de volgende leden: Marcella Gortmaker (voorzitter), Egbert Weidijk, Ingeborg Roest, Anniek Olsder, Femke van Rennes, Annaloes Plancius, Ad Duijn, Mieke Bijker, Eva Huisman. Ambtelijk secretaris is Gerda Galema.

In het voorjaar van 2021 heeft de OR afscheid genomen van OR-leden Mieke Bijker en Egbert Weidijk. In juni zijn er verkiezingen gehouden wat helaas geen nieuwe leden heeft opgeleverd, maar vanaf 1 januari 2022 is de OR weer voltallig. Gerda Galema is gestopt als ambtelijk secretaris vanwege het bereiken van de pensioengerechtigde leeftijd. Harm Havinga heeft haar taak overgenomen.

WerkPro en de coronacrisis

Ook in 2021 heeft de OR anders moeten werken dan normaal door de coronacrisis. We hebben met directie de focus gehad op veilig werken en alle aandacht gehad voor de fysieke en mentale gesteldheid van de werknemers.

Instemming

De OR heeft aan de directie in 2021 instemming verleend voor het scholingsplan 2021.

Advies

Er was een adviesvraag van de directie richting de OR over het voorgenomen besluit om Welzijn-activiteiten van MJD over te nemen. Na onder meer gesprekken met de Ondernemingsraad van St. Vlechter heeft de OR een positief advies afgegeven.

Commissies

De commissie VGWM (Veiligheid, Gezondheid, Welzijn en Milieu) overlegt met de beleidsgroep Arbo over verbetering van risicovolle werksituaties, bedrijfshulpverlening, certificering van medewerkers met betrekking tot machinegebruik en met name in 2021 over veilig werken tijdens corona; monitoring BHV;

Door het neerleggen van taken door Egbert Weidijk heeft de OR op dit moment geen preventiemedewerker, wij hopen deze vacature in 2022 weer in te vullen door de OR.

De commissie P&O overlegt met P&O over personeelsbeleid in het algemeen en meer in het bijzonder de vlootschouw, de scholing van medewerkers, ziekteverzuim, medewerkerstevredenheid en werk en werkdruk in tijden van corona.

De commissie Financiën gaat over de financiële handel en wandel van WerkPro. In 2021 was er wederom veel aandacht voor de directieaanpak in verband met de coronacrisis.

De commissie PR zorgt voor de communicatie van de OR richting achterban. In 2021 was er veel aandacht voor de coronamaatregelen. Daarnaast is er een bORrellen georganiseerd waar medewerkers op een laagdrempelige manier contact kunnen leggen met de OR.

4.7 RAAD VAN COMMISSARISSEN

De Raad van Commissarissen (RvC) van WerkPro is toezicht- houder en fungeert als werkgever en sparring partner/adviseur voor de bestuurder. De leden onderschrijven de visie & missie en de daaruit voortvloeiende activiteiten van WerkPro. Om de directeur/bestuurder – conform de statuten – te kunnen adviseren en controleren, beschikken zij over persoonlijke deskundigheid en ervaring op de diverse relevante terreinen.

De zittingstermijn van 4 jaar kan eenmalig worden verlengd. Indien de omstandigheden hiertoe aanleiding geven, kan een commissaris na 2 termijnen met redenen omkleed voor bepaalde tijd langer aanblijven.

In februari is mevrouw Paanakker teruggetreden als commissaris en vicevoorzitter, na 2 zittingstermijnen en verlenging in het licht van de coronacrisis en het belang van de continuïteit. Om dezelfde reden werd de zittingstermijn van mevrouw Bolt in maart met een jaar verlengd. De heer Knobbe is in maart benoemd tot vicevoorzitter en in juni herbenoemd voor een 2^e zittingstermijn.

Begin mei 2021 heeft directeur-bestuurder Peter Rutgers de pensioengerechtigde leeftijd bereikt. In samenspraak met de RvC is echter besloten, dat hij zijn werkzaamheden voor de organisatie nog een jaar voortzet. Ook hiervoor geldt de impact van de coronacrisis en de continuïteit van de organisatie.

In de loop van het jaar is de RvC gestart met het wervingsproces voor zijn opvolging, daarin bijgestaan door bureau Roel&Jasper en het hoofd P&O. Een adviescommissie is gevormd uit een afvaardiging van het managementteam, de ondernemingsraad en de cliëntenraad. De werving wordt voortgezet in 2022.

Volgens de jaarplanning vonden in 2021 vier reguliere RvC-vergaderingen plaats, wegens corona meestal online. Zo was ook dit jaar corona een belangrijk aandachtspunt.

Het thema van beide strategiebijeenkomsten van RvC met directie is ‘impact ondernemen’, in lijn met de ambitie van Werk-

Pro om nog meer maatschappelijk rendement te realiseren met haar activiteiten en sociale ondernemingen.

In oktober is op Ewsum in Middelstum een strategievergadering gehouden, gecombineerd met het jaarlijkse werkbezoek. Hier stond ook de besluitvorming over overname van een aantal welzijnsactiviteiten van MJD/Vlechter op de agenda.

De zelfevaluatie in het kader van good governance – dit jaar met een extern begeleider – is in verband met corona uitgesteld tot voorjaar 2022.

De remuneratiecommissie bespreekt de voortgang en het toekomstperspectief van de organisatie met de directeur-bestuurder en stelt op basis van de vastgestelde WNT-klasse, zowel de beloning van de directeur-bestuurder als de vergoeding van commissarissen vast.

De auditcommissie heeft in maart de financiële en inhoudelijke verantwoording besproken, evenals het accountantsverslag van 2020 met de accountant. Daarna heeft de Raad het jaardocument goedgekeurd. In december adviseerde de auditcommissie de Raad om jaarplan en begroting 2022 goed te keuren, na beide documenten te hebben besproken met directie en controller.

In het overleg van de commissie Kwaliteit en Veiligheid met de directeur algemene zaken en de bedrijfsjurist stonden de volgende onderwerpen op de agenda: AVG/gegevensbescherming, de bevindingen van de externe ISO-audit en de resultaten van de onderzoeken naar medewerkers- en klanttevredenheid.

Een wisselende afvaardiging van de RvC heeft in het kader van goed bestuur en de wervingsprocedure directeur-bestuurder, gesproken met de ondernemingsraad, de cliëntenraad en het managementteam.

De samenstelling van de Raad was in 2021 als volgt:

Naam	Functie	Benoemd	Herbenoemd	Verlenging (statutenwijziging)	Aftredend	Aandachtsgebied
dhr. R. Schuur	voorzitter	juli 2018				Openbaar bestuur
mw. G.N. Paanakker	vice-voorz.	jan. 2011	jan. 2015	jan. 2019	jan. 2021	Juridische zaken
mw. M.H. Bolt	lid	maart 2013	maart 2017	maart 2021	maart 2022	Zorg
dhr. A.C. Wessels	lid	sept. 2016	sept. 2020			Financiën
dhr. W. Knobbe	(lid) vicevoorz.	juni 2017	juni 2021			Bedrijfsleven
mw. H.J.E. van Balen	lid	febr. 2021				Juridisch en governance

De commissarissen bekleeden de volgende (neven)functies:

Naam	Beroep/Maatschappelijke functie	Relevante nevenfuncties
dhr. R. Schuur	Oud-bestuursvoorzitter Noorderpoort (pensioen per 1-5-20)	voorzitter RvT St. OPRON; lid en vicevoorzitter Onderwijsraad; lid RvC St. Botteldaip; lid RvC Startbaan; voorzitter bestuur stichting Museum aan de A; voorzitter bestuur stichting Jeugdfonds Sport & Cultuur Groningen; voorzitter burgerpanel Toukomst, Nationaal Programma Groningen (tot 1-3-21); voorzitter Samenwerkingsverband Passend Onderwijs VO Noord en Midden-Drenthe 22.01; lid RvC KidsFirst COP Groep
mw. G.N. Paanakker	partner / advocaat De Haan Advocaten & Notarissen	Lid Raad van Discipline in het ressort Arnhem-Leeuwarden; Lid Raad van Toezicht RTV Noord; Lid Werkveldencommissie HBO-rechten en SJD Hanzehogeschool; lid RvC St. Startbaan; lid RvC St. Botteldaip; lid algemeen bestuur Noorderlink
mw. M.H. Bolt	voorzitter Raad van Bestuur Trajectum (tot 1-9-21) voorzitter Raad van Bestuur Amerpoort (vanaf 1-9-21)	lid bestuur Vereniging Gehandicaptenzorg Nederland; lid RvC St. Startbaan; lid RvC St. Botteldaip, lid bestuur NVO (vanaf 1-10-21)
dhr. A.C. Wessels	directeur en mede-eigenaar Niels Autowas	lid RvC St. Startbaan; lid RvC St. Botteldaip; penningmeester St. Kabelnet Veendam (SKV); bestuurder SKV Beheer B.V.
dhr. W. Knobbe	ondernemer, Wiebe Knobbe Mentor en Raadgever	lid RvT St. Eigen Kracht Centrale; lid RvC St. Startbaan; lid RvC St. Botteldaip
mw. H.J.E. van Balen	ondernemer en parttime hogeschooldocent/onderzoeker	Lid bestuur Assagioli; lid bestuur stichting Vrienden Behouden Huys; lid RvC St. Startbaan; lid RvC St. Botteldaip

Verantwoording: de genoemde kengetallen in dit bestuursverslag zijn afkomstig uit de eigen informatiebestanden van WerkPro. Hier is geen accountantscontrole op toegepast

B JAARREKENING WERKPRO

INLEIDING RAPPORTAGE 2021

In het kader van de regeling verslaggeving WTZi is de jaarrekening opgesteld met gebruikmaking van het modeljaar-document. Alle bedragen zijn in Euro's. In dit rapport zijn twee jaarrekeningen opgenomen. Het betreft de enkelvoudige jaarrekening van de stichting WerkPro en de geconsolideerde jaarrekening van de stichtingen WerkPro (handelsnaam WerkPro), Startbaan en Botteldaip te Groningen.

Geconsolideerde balans Stichting WerkPro 2021 (na resultaatbestemming)

ACTIVA	12/31/2021	12/31/2020
Materiële vaste activa	1.039.605	1.171.831
Vlottende Activa		
2 Voorraden	82.312	81.998
3 Vorderingen en overlopende activa	1.057.876	1.439.613
4 Vorderingen uit hoofde van financieringstekort	38.756	98.363
5 Liquide middelen	<u>5.471.835</u>	<u>4.519.148</u>
	6.650.779	6.139.122
Totaal	7.690.384	7.310.953

PASSIVA	12/31/2021	12/31/2020
Eigen Vermogen		
6 Algemene reserves	3.206.039	2.419.986
7 Bestemmings reserves	<u>150.000</u>	-
	3.356.039	2.419.986
Vorzieningen	518.638	278.775
Langlopende schulden	30.177	104.564
Kortlopende schulden		
Kortlopende schulden en overlopende passiva	3.785.531	4.507.628
Totaal	7.690.384	7.310.952

Geconsolideerde exploitatierekening Stichting WerkPro 2021

BEDRIJFSOPBRENGSTEN:		2021	2020
Subsidies		4.495.919	4.071.322
NOW subsidie		8.941	426.501
Wettelijk budget voor aanvaardbare kosten	438.252		303.887
Overige baten	<u>14.106.286</u>		<u>12.929.795</u>
Totaal inkomsten niet zijnde subsidies		<u>14.544.538</u>	<u>13.233.682</u>
Som van de bedrijfsopbrengsten		19.049.398	17.731.505
Doorbetaalde gelden GON onderaannemers en Zorgbonus		3.394.090	3.858.076
Totaal		22.443.488	21.589.581
Af: Inkoopwaarde van de baten		4.261.097	4.501.106
Totaal		18.182.391	17.088.474

BEDRIJFSLASTEN			
Personeelslasten	12.741.500		12.450.757
Afschrijvingen	448.272		508.322
Overige bedrijfslasten	4.280.105		4.244.359
Totaal		17.469.876	17.203.438

BEDRIJFSRESULTAAT		712.515	114.963-
Rentebaten	1.224-		369
Bankkosten	<u>53.057</u>		<u>31.573</u>
FINANCIERINGSRESULTAAT		54.281-	31.204-
Resultaat voor bijzondere baten		658.234	146.167-
Bijzondere baten		-	-
RESULTAAT BOEKJAAR		658.234	146.167

RESULTAAT BESTEMMING			
Toevoeging:			
Bestemmingsreserve verhuizing		150.000	-
Algemene reserves		508.234	146.167-

Deze cijfers zijn afkomstig van de jaarrekening 2021. Het volledige jaardocument en de jaarrekening met daarin het beloningsbeleid van WerkPro zijn te vinden op de website van Jaarverslagen Zorg.